

2022

Zwischenbericht
Januar–März



swisscom

Schlüsselkennzahlen

In Mio. CHF bzw. wie angemerkt	31.03.2022	31.03.2021	Veränderung
Nettoumsatz und Ergebnisse¹			
Nettoumsatz	2'768	2'803	-1,2%
Operatives Ergebnis vor Abschreibungen (EBITDA)	1'137	1'124	1,2%
EBITDA in % Nettoumsatz	41,1	40,1	
EBITDA nach Leasingaufwand (EBITDA AL)	1'065	1'049	1,5%
Operatives Ergebnis (EBIT)	549	516	6,4%
Reingewinn	447	638	-29,9%
Gewinn pro Aktie	8,63	12,32	-30,0%
Bilanz und Geldflüsse¹			
Eigenkapital	11'260	10'462	7,6%
Eigenkapitalquote	45,2	41,7	
Operating Free Cash Flow Proxy	543	509	6,7%
Investitionen	522	540	-3,3%
Nettoverschuldung	7'680	7'825	-1,9%
Operationelle Daten			
Festnetztelefonieanschlüsse Schweiz	in Tsd. 1'399	1'491	-6,2%
Breitbandanschlüsse Retail Schweiz	in Tsd. 2'030	2'028	0,1%
TV-Anschlüsse Schweiz	in Tsd. 1'586	1'581	0,3%
Mobilfunkanschlüsse Schweiz	in Tsd. 6'151	6'177	-0,4%
Umsatz generierende Einheiten (RGU) Schweiz	in Tsd. 11'166	11'277	-1,0%
Anschlüsse Wholesale Schweiz	in Tsd. 703	677	3,8%
Breitbandanschlüsse Retail Italien	in Tsd. 2'731	2'765	-1,2%
Breitbandanschlüsse Wholesale Italien	in Tsd. 363	153	137,3%
Mobilfunkanschlüsse Italien	in Tsd. 2'649	2'066	28,2%
Swisscom Aktie			
Anzahl ausgegebener Aktien	in Tsd. 51'802	51'802	-%
Börsenkapitalisierung	28'750	26'264	9,5%
Börsenkurs	CHF 555,00	507,00	9,5%
Mitarbeitende			
Personalbestand in Vollzeitstellen	Anzahl 19'009	19'077	-0,4%
Durchschnittlicher Personalbestand in Vollzeitstellen	Anzahl 18'989	19'070	-0,4%

¹ Swisscom verwendet unterschiedliche alternative Performancekennzahlen. Die Definitionen sowie die Überleitung auf die Werte nach IFRS sind im Zwischenbericht auf den Seiten 24 und 25 dargestellt.

Geschäftsentwicklung

Zusammenfassung

Der Nettoumsatz von Swisscom ist um 1,2% oder CHF 35 Mio. auf CHF 2'768 Mio. gesunken, das operative Ergebnis vor Abschreibungen (EBITDA) hat um 1,2% oder CHF 13 Mio. auf CHF 1'137 Mio. zugenommen. Der konsolidierte Reingewinn von CHF 447 Mio. liegt deutlich unter dem Vorjahr (-29,9% oder CHF 191 Mio.). Grund für den Rückgang sind Sondereffekte im Finanzergebnis des Vorjahres. Dazu gehören der Übertrag einer Beteiligung von Fastweb sowie der Verkauf der Beteiligung von Swisscom an der Belgacom International Carrier Services. Ohne diese Sondereffekte wäre der Reingewinn gestiegen. Der finanzielle Ausblick für das Geschäftsjahr 2022 bleibt unverändert.

Im Schweizer Kerngeschäft (Swisscom Schweiz) reduzierte sich der Nettoumsatz um 0,5% oder CHF 10 Mio. auf CHF 2'070 Mio. Der anhaltende Wettbewerbs- und Preisdruck führte zu einem Umsatzrückgang bei den Telekomdiensten um 1,8% oder CHF 25 Mio. auf CHF 1'365 Mio. Hingegen erhöhte sich der Umsatz im Lösungsgeschäft mit Geschäftskunden um 8,8% oder CHF 24 Mio. auf CHF 297 Mio. Der Umsatz der italienischen Tochtergesellschaft Fastweb stieg in Lokalwährung um 2,4% oder EUR 14 Mio. auf EUR 595 Mio. Im Schweizer Kerngeschäft resultierte beim EBITDA eine Zunahme um 1,5% oder CHF 14 Mio. auf CHF 930 Mio. Der Umsatzrückgang bei den Telekomdiensten konnte dank des Wachstums im Lösungsgeschäft und den laufenden Kostensparmassnahmen überkompensiert werden. Bei Fastweb stieg der EBITDA in Lokalwährung als Folge des höheren Umsatzes um 3,4% oder EUR 6 Mio. auf EUR 185 Mio.

Die Investitionen von Swisscom reduzierten sich um 3,3% oder CHF 18 Mio. auf CHF 522 Mio. Im Schweizer Kerngeschäft sanken die Investitionen leicht um 1,9% oder CHF 7 Mio. auf CHF 364 Mio. Die Investitionen in die Breitbandnetze reduzierten sich, die Investitionen in die übrige Infrastruktur nahmen zu. Fastweb verzeichnete einen Anstieg der Investitionen um 1,9% oder EUR 3 Mio. auf EUR 157 Mio. als Folge höherer Investitionen in die Netzinfrastruktur.

Der Operating Free Cash Flow Proxy stieg um 6,7% oder CHF 34 Mio. auf CHF 543 Mio., was auf den höheren EBITDA und die tieferen Investitionen zurückzuführen ist. Die Nettoverschuldung reduzierte sich gegenüber dem Vorjahr um 1,9% oder CHF 145 Mio. auf CHF 7'680 Mio. Die Zahl der Mitarbeitenden von Swisscom reduzierte sich um 0,4% oder 68 Vollzeitstellen auf 19'009 Vollzeitstellen. In der Schweiz blieb der Personalbestand mit 15'987 Vollzeitstellen nahezu stabil (+0,1%).

Der finanzielle Ausblick für das Geschäftsjahr 2022 bleibt unverändert. Swisscom erwartet einen Nettoumsatz von CHF 11,1 bis 11,2 Mrd., einen EBITDA von rund CHF 4,4 Mrd. sowie Investitionen von rund CHF 2,3 Mrd. Bei Erreichen der Ziele plant Swisscom, der Generalversammlung 2023 für das Geschäftsjahr 2022 eine unveränderte Dividende von CHF 22 pro Aktie vorzuschlagen.

Entwicklung der Segmente

In Mio. CHF	31.03.2022	31.03.2021	Veränderung
Nettoumsatz¹			
Residential Customers	1'131	1'137	-0,5%
Business Customers	791	771	2,6%
Wholesale	147	171	-14,0%
Infrastructure & Support Functions	18	19	-5,3%
Intersegment-Elimination	(17)	(18)	-5,6%
Swisscom Schweiz	2'070	2'080	-0,5%
Fastweb	615	634	-3,0%
Übrige operative Segmente	241	240	0,4%
Intersegment-Elimination	(158)	(151)	4,6%
Umsatz mit externen Kunden	2'768	2'803	-1,2%
Operatives Ergebnis vor Abschreibungen (EBITDA)¹			
Residential Customers	745	728	2,3%
Business Customers	353	360	-1,9%
Wholesale	81	89	-9,0%
Infrastructure & Support Functions	(249)	(261)	-4,6%
Swisscom Schweiz	930	916	1,5%
Fastweb	191	195	-2,1%
Übrige operative Segmente	42	34	23,5%
Überleitung Vorsorgeaufwand ²	(15)	(13)	15,4%
Intersegment-Elimination	(11)	(8)	37,5%
Operatives Ergebnis vor Abschreibungen (EBITDA)	1'137	1'124	1,2%

1 Swisscom hat per 1. Januar 2022 Anpassungen in der finanziellen Führung vorgenommen und die Vorjahreszahlen entsprechend angepasst. Weitere Informationen siehe Erläuterung 2 im Anhang zum Zwischenabschluss.

2 Im operativen Ergebnis der Segmente sind als Vorsorgeaufwand die ordentlichen Arbeitgeberbeiträge enthalten. Die Differenz zum Vorsorgeaufwand nach IAS 19 wird als Überleitungsposition ausgewiesen.

Die Berichterstattung erfolgt nach den operativen Geschäftsbereichen Swisscom Schweiz und Fastweb. Die weiteren Geschäftsbereiche werden im Sammelsegment Übrige operative Segmente zusammengefasst. Swisscom Schweiz besteht aus den Kundensegmenten Residential Customers, Business Customers und Wholesale sowie dem Bereich Infrastructure & Support Functions. Fastweb ist eine Telekommunikationsanbieterin für Privat- und Geschäftskunden in Italien. Die Übrigen operativen Segmente beinhalten vor allem den Bereich Digital Business sowie die Swisscom Broadcast AG (Rundfunksendeanlagen) und die cablex AG (Netzbau und Unterhalt).

Für ihre Leistungen verrechnet der Geschäftsbereich Infrastructure & Support Functions keine Netzkosten und keine Management Fees an andere Segmente. Die übrigen Leistungen zwischen den Segmenten werden zu Marktpreisen verrechnet. Die Netzkosten in der Schweiz werden über das Segment Infrastructure & Support Functions geplant, überwacht und gesteuert. Dieser Geschäftsbereich wird als Cost Center geführt. Deshalb werden dem Segment Infrastructure & Support Functions in der Segmentberichterstattung mit Ausnahme von Vermietung und Verwaltung von Gebäuden und Fahrzeugen keine Umsätze gutgeschrieben. Die Ergebnisse der Segmente Residential Customers, Business Customers sowie Wholesale entsprechen einem Deckungsbeitrag vor Netzkosten.

Swisscom Schweiz

In Mio. CHF bzw. wie angemerkt

	31.03.2022	31.03.2021	Veränderung
Nettoumsatz und Ergebnis			
Telekomdienste	1'365	1'390	-1,8%
Lösungsgeschäft	297	273	8,8%
Handelswaren	214	211	1,4%
Wholesale	144	169	-14,8%
Übrige Umsätze	35	24	45,8%
Umsatz mit externen Kunden	2'055	2'067	-0,6%
Umsatz mit anderen Segmenten	15	13	15,4%
Nettoumsatz	2'070	2'080	-0,5%
Direkte Kosten	(434)	(447)	-2,9%
Indirekte Kosten	(706)	(717)	-1,5%
Segmentaufwand	(1'140)	(1'164)	-2,1%
Segmentergebnis vor Abschreibungen (EBITDA)	930	916	1,5%
Marge in % Nettoumsatz	44,9	44,0	
Leasingaufwand	(56)	(58)	-3,4%
Abschreibungen	(368)	(374)	-1,6%
Segmentergebnis	506	484	4,5%
Operating Free Cash Flow Proxy			
Segmentergebnis vor Abschreibungen (EBITDA)	930	916	1,5%
Leasingaufwand	(56)	(58)	-3,4%
EBITDA nach Leasingaufwand (EBITDA AL)	874	858	1,9%
Investitionen	(364)	(371)	-1,9%
Operating Free Cash Flow Proxy	510	487	4,7%
Operationelle Daten in Tsd. und Personalbestand in Vollzeitstellen			
Festnetztelefonieanschlüsse	1'399	1'491	-6,2%
Breitbandanschlüsse Retail	2'030	2'028	0,1%
TV-Anschlüsse	1'586	1'581	0,3%
Mobilfunkanschlüsse	6'151	6'177	-0,4%
Umsatz generierende Einheiten (RGU)	11'166	11'277	-1,0%
Anschlüsse Wholesale	703	677	3,8%
Personalbestand	12'999	12'830	1,3%

Der Nettoumsatz von Swisscom Schweiz hat um 0,5% oder CHF 10 Mio. auf CHF 2'070 Mio. abgenommen. Der anhaltende Wettbewerbs- und Preisdruck führte weiterhin zu einem Umsatzrückgang bei den Telekomdiensten. Dieser reduzierte sich um 1,8% oder CHF 25 Mio. auf CHF 1'365 Mio. Vom Rückgang entfallen CHF 4 Mio. (-0,4%) auf das Segment Residential Customers und CHF 21 Mio. (-5,0%) auf das Segment Business Customers. Hingegen stieg der Umsatz aus dem Lösungsgeschäft um 8,8% oder CHF 24 Mio. auf CHF 297 Mio. Ein Teil dieses Anstiegs ist auf die Akquisition der in der Deutschschweiz und im Fürstentum Liechtenstein tätigen Gesellschaften der MTF-Gruppe zurückzuführen. Der Rückgang beim Umsatz Wholesale resultiert zum einen auf einen Wegfall von Umsätzen, die von UPC nach der Übernahme von Sunrise nicht mehr nachgefragt werden, und zum anderen auf eine preisbedingte Abnahme der Inbound Roaming Erlöse. Beim Mobilfunk und den Festnetzdiensten bleibt die Marktsättigung und der Wettbewerbsdruck spürbar. Der Teilnehmerbestand im Mobilfunk sank gegenüber dem Vorjahr um 0,4% oder 26 Tsd. auf 6,15 Mio. Der Bestand der Postpaid-Anschlüsse ist gegenüber dem Vorjahr um 162 Tsd. gewachsen, bei den Prepaid-Anschlüssen reduzierte er sich um 188 Tsd. Die Anzahl Breitbandanschlüsse blieb im Vergleich zum Vorjahr nahezu stabil bei 2,03 Mio. (+0,1%). Dennoch nimmt die Zahl der inOne-Kunden weiter zu. Ende März 2022 verzeichnete Swisscom im Segment Residential Customers 2,51 Mio. inOne-Kunden. In diesem Segment macht inOne 66% der Postpaid-Mobilfunkanschlüsse und 82% der Breitbandanschlüsse aus. Auch der Bestand an TV-Anschlüssen blieb innert Jahresfrist nahezu stabil bei 1,59 Mio. (+0,3%). Die Anzahl Anschlüsse in der Festnetztelefonie sank innert Jahresfrist um 6,2% oder 92 Tsd. auf 1,40 Mio.

Der Segmentaufwand hat um 2,1% oder CHF 24 Mio. auf CHF 1'140 Mio. abgenommen. Die direkten Kosten sanken um 2,9% oder CHF 13 Mio. auf CHF 434 Mio. Nebst dem Rückgang bei den Kosten für die Kundenakquisi-

tion und Kundenbindung nahmen auch die Kosten für den Roaming Verkehr ab. Die indirekten Kosten reduzierten sich um 1,5% oder CHF 11 Mio. auf CHF 706 Mio. Die Kostenabnahme aus Effizienzsteigerungen wurden durch zusätzliche Kosten aus dem Zukauf von Gesellschaften der MTF-Gruppe teilweise kompensiert. Der Personalbestand erhöhte sich aufgrund der Anstellung externer Mitarbeiter und der Akquisition von Gesellschaften der MTF-Gruppe innert Jahresfrist um 1,3% oder 169 Vollzeitstellen auf 12'999 Vollzeitstellen. Das Segmentergebnis vor Abschreibungen erhöhte sich um 1,5% oder CHF 14 Mio. auf CHF 930 Mio. Der Umsatzrückgang bei den Telekomdiensten konnte dank des Wachstums im Lösungsgeschäft und den laufenden Kostensparmassnahmen überkompensiert werden.

Die Investitionen sanken um 1,9% oder CHF 7 Mio. auf CHF 364 Mio. Die Investitionen für den Ausbau der Breitbandnetze nahmen ab, hingegen stiegen die Investitionen in die übrige Infrastruktur. Ende März 2022 sind in der Schweiz 90% aller Wohnungen und Geschäfte mit Ultrabreitband von mehr als 80 Mbit/s erschlossen. 74% aller Wohnungen und Geschäfte profitieren von schnellen Verbindungen mit mehr als 200 Mbit/s. Swisscom hat das Ziel, den Ausbau des Glasfasernetzes bis zu den Wohnungen und Geschäften (FTTH) mittels P2MP-Architektur (Punkt-zu-Multipunkt) in der Schweiz bis 2025 auf rund 60% zu verdoppeln. Die Wettbewerbskommission hat die Netzarchitektur infrage gestellt und im Dezember 2020 vorsorgliche Massnahmen verhängt, die das Bundesverwaltungsgericht 2021 bestätigt hat. Swisscom ist an einer raschen Lösung interessiert und führt dazu intensive Gespräche mit der Wettbewerbskommission.

Fastweb

In Mio. EUR bzw. wie angemerkt	31.03.2022	31.03.2021	Veränderung
Nettoumsatz und Ergebnis			
Privatkunden	285	286	-0,3%
Geschäftskunden	247	237	4,2%
Wholesale	62	56	10,7%
Umsatz mit externen Kunden	594	579	2,6%
Umsatz mit anderen Segmenten	1	2	-50,0%
Nettoumsatz	595	581	2,4%
Segmentaufwand	(410)	(402)	2,0%
Segmentergebnis vor Abschreibungen (EBITDA)	185	179	3,4%
Marge in % Nettoumsatz	31,1	30,8	
Leasingaufwand	(14)	(14)	-%
Abschreibungen	(147)	(146)	0,7%
Segmentergebnis	24	19	26,3%
Operating Free Cash Flow Proxy			
Segmentergebnis vor Abschreibungen (EBITDA)	185	179	3,4%
Leasingaufwand	(14)	(14)	-%
EBITDA nach Leasingaufwand (EBITDA AL)	171	165	3,6%
Investitionen	(157)	(154)	1,9%
Operating Free Cash Flow Proxy	14	11	27,3%
Operationelle Daten in Tsd. und Personalbestand in Vollzeitstellen			
Breitbandanschlüsse Retail	2'731	2'765	-1,2%
Breitbandanschlüsse Wholesale	363	153	137,3%
Mobilfunkanschlüsse	2'649	2'066	28,2%
Personalbestand	2'737	2'733	0,1%

Der Nettoumsatz von Fastweb ist gegenüber dem Vorjahr um 2,4% oder EUR 14 Mio. auf EUR 595 Mio. gestiegen. Der Wettbewerb hat sich weiter intensiviert. Die Kundenbasis im Breitbandgeschäft nahm innert Jahresfrist aufgrund des sehr herausfordernden Marktumfelds um 1,2% oder 34 Tsd. auf 2,73 Mio. ab. Hingegen erhöhte sich die Anzahl Mobilfunkanschlüsse innerhalb eines Jahres um 28,2% oder 583 Tsd. auf 2,65 Mio. Gebündelte Angebote spielen weiterhin eine wichtige Rolle. Vom Kundenbestand nutzen 39% ein Bündelangebot aus Festnetz und Mobilfunk. Der Umsatz mit Privatkunden sank als Folge des starken Wettbewerbsdrucks um 0,3% oder EUR 1 Mio. auf EUR 285 Mio. Der Umsatz mit Geschäftskunden stieg um 4,2% oder EUR 10 Mio. auf EUR 247 Mio. getrieben durch höhere Umsätze mit öffentlichen Verwaltungen. Der Umsatz im Wholesale-Geschäft nahm um

10,7% oder EUR 6 Mio. auf EUR 62 Mio. zu. Die Anzahl der Wholesale Breitbandanschlüsse stieg gegenüber dem Vorjahr um 137,3% oder 210 Tsd. auf 363 Tsd.

Das Segmentergebnis vor Abschreibungen stieg als Folge des Umsatzwachstums um 3,4% oder EUR 6 Mio. auf EUR 185 Mio. Die Investitionen erhöhten sich gegenüber dem Vorjahr um 1,9% oder EUR 3 Mio. auf EUR 157 Mio. vor allem als Folge gestiegener Investitionen in die Netzinfrastrukturen. Der Personalbestand von Fastweb lag mit 2'737 Vollzeitstellen nahezu auf dem Niveau des Vorjahres.

Übrige operative Segmente

In Mio. CHF bzw. wie angemerkt	31.03.2022	31.03.2021	Veränderung
Nettoumsatz und Ergebnis			
Umsatz mit externen Kunden	100	104	-3,8%
Umsatz mit anderen Segmenten	141	136	3,7%
Nettoumsatz	241	240	0,4%
Segmentaufwand	(199)	(206)	-3,4%
Segmentergebnis vor Abschreibungen (EBITDA)	42	34	23,5%
Marge in % Nettoumsatz	17,4	14,2	
Leasingaufwand	(3)	(3)	-%
Abschreibungen	(11)	(13)	-15,4%
Segmentergebnis	28	18	55,6%
Operating Free Cash Flow Proxy			
Segmentergebnis vor Abschreibungen (EBITDA)	42	34	23,5%
Leasingaufwand	(3)	(3)	-%
EBITDA nach Leasingaufwand (EBITDA AL)	39	31	25,8%
Investitionen	(6)	(9)	-33,3%
Operating Free Cash Flow Proxy	33	22	50,0%
Personalbestand in Vollzeitstellen			
Personalbestand	3'273	3'514	-6,9%

Der Nettoumsatz der Übrigen operativen Segmente ist gegenüber dem Vorjahr mit CHF 241 Mio. (+0,4%) nahezu stabil geblieben. Das Segmentergebnis vor Abschreibungen stieg aufgrund tieferer Kosten um 23,5% oder CHF 8 Mio. auf CHF 42 Mio. Entsprechend erhöhte sich die Ergebnismarge auf 17,4% (Vorjahr 14,2%). Der Personalbestand nahm vor allem als Folge des Verkaufs der französischen Tochtergesellschaft local.fr um 6,9% oder 241 Vollzeitstellen auf 3'273 Vollzeitstellen ab.

Abschreibungen und nicht operative Ergebnisse

In Mio. CHF bzw. wie angemerkt	31.03.2022	31.03.2021	Veränderung
Operatives Ergebnis vor Abschreibungen (EBITDA)	1'137	1'124	1,2%
Abschreibungen von Sachanlagen und immateriellen Vermögenswerten	(522)	(538)	-3,0%
Abschreibungen von Nutzungsrechten	(66)	(70)	-5,7%
Operatives Ergebnis (EBIT)	549	516	6,4%
Nettozinsaufwand auf finanziellen Vermögenswerten und Verbindlichkeiten	(15)	(17)	-11,8%
Zinsaufwand auf Leasingverbindlichkeiten	(11)	(11)	-%
Gewinn aus Transaktionen mit Equity-bilanzierten Beteiligungen	-	207	-100,0%
Übriges Finanzergebnis	28	45	-37,8%
Ergebnis von Equity-bilanzierten Beteiligungen	(1)	-	
Gewinn vor Ertragssteuern	550	740	-25,7%
Ertragssteueraufwand	(103)	(102)	1,0%
Reingewinn	447	638	-29,9%
Anteil Aktionäre der Swisscom AG am Reingewinn	447	638	-29,9%
Anteil nicht beherrschende Anteile am Reingewinn	-	-	
Gewinn pro Aktie (in CHF)	8,63	12,32	-30,0%

Der Reingewinn ist mit CHF 447 Mio. um 29,9% oder CHF 191 Mio. tiefer als im Vorjahr. Entsprechend reduzierte sich der Gewinn pro Aktie von CHF 12,32 auf CHF 8,63. Grund für den Rückgang des Reingewinns sind positive Sondereffekte im Finanzergebnis aus dem Vorjahr. Dazu gehören der Übertrag einer Beteiligung von Fastweb sowie der Verkauf der Beteiligung von Swisscom an der Belgacom International Carrier Services. Ohne diese Sondereffekte wäre der Reingewinn gestiegen.

Das operative Ergebnis (EBIT) ist um 6,4% oder CHF 33 Mio. auf CHF 549 Mio. gestiegen. Dies ist auf ein höheres operatives Betriebsergebnis vor Abschreibungen (EBITDA) und tiefere Abschreibungen zurückzuführen. Die Abnahme der Abschreibungen auf Sachanlagen, immateriellen Vermögenswerten und Nutzungsrechten ist vor allem auf den tieferen Umrechnungskurs CHF/EUR zurückzuführen. Das Finanzergebnis des Vorjahres enthält Gewinne in Höhe von CHF 207 Mio. aus Transaktionen mit Equity-bilanzierten Beteiligungen. Fastweb übertrug im Rahmen der strategischen Partnerschaft mit TIM ihre Beteiligung an Flash Fiber als Kapitaleinlage in das neu gegründete Glasfaser-Unternehmen FiberCop. Dies führte zu einer ergebniswirksamen Aufwertung der Beteiligung von CHF 169 Mio. Zudem realisierte Swisscom aus dem Verkauf der Beteiligung an der Belgacom International Carrier Services einen Gewinn von CHF 38 Mio. Der Ertragssteueraufwand betrug CHF 103 Mio. (Vorjahr CHF 102 Mio.), was einem effektiven Ertragssteuersatz von 18,7% (Vorjahr 13,8%) entspricht.

Geldflüsse

In Mio. CHF	31.03.2022	31.03.2021	Veränderung
Operatives Ergebnis vor Abschreibungen (EBITDA)	1'137	1'124	13
Leasingaufwand	(72)	(75)	3
EBITDA nach Leasingaufwand (EBITDA AL)	1'065	1'049	16
Investitionen	(522)	(540)	18
Operating Free Cash Flow Proxy	543	509	34
Veränderung Nettoumlaufvermögen	(264)	(21)	(243)
Veränderung Vorsorgeverpflichtung	16	12	4
Nettozinszahlungen auf finanziellen Vermögenswerten und Verbindlichkeiten	(11)	(13)	2
Ertragssteuerzahlungen	(189)	(198)	9
Übrige operative Geldflüsse	(32)	(19)	(13)
Free Cash Flow	63	270	(207)
(Nettoaussgaben) Nettoeinnahmen aus Unternehmenskäufen und -verkäufen	(63)	115	(178)
Übrige Veränderungen	26	(4)	30
Abahme Nettoverschuldung	26	381	(355)

Der Operating Free Cash Flow Proxy ist gegenüber dem Vorjahr um 6,7% oder CHF 34 Mio. auf CHF 543 Mio. gestiegen. Dies ist im Wesentlichen auf das bessere operative Ergebnis vor Abschreibungen (EBITDA) sowie tiefere Investitionen zurückzuführen. Der Free Cash Flow nahm gegenüber dem Vorjahr um CHF 207 Mio. auf CHF 63 Mio. ab. Die Abnahme resultierte vor allem aus der Entwicklung des Nettoumlaufvermögens. Das Nettoumlaufvermögen erhöhte sich gegenüber Ende 2021 um CHF 264 Mio. (im Vorjahr Zunahme um CHF 21 Mio.). Die Zunahme des Nettoumlaufvermögens ist auf die Vorauszahlung von Aufwendungen für das laufende Geschäftsjahr sowie auf eine Zahlung von CHF 100 Mio. aus einem im Vorjahr abgeschlossenen Rechtsverfahren zurückzuführen.

Die Nettoaussgaben für Unternehmenskäufe und -verkäufe enthalten im ersten Quartal 2022 vor allem die Ausgaben für die Akquisition von Gesellschaften der MTF-Gruppe. Im ersten Quartal 2021 sind in den Nettoeinnahmen für Unternehmenskäufe und -verkäufe die Einnahmen von CHF 126 Mio. aus dem Verkauf der Beteiligung an der Belgacom International Carrier Services enthalten.

Vermögenslage

In Mio. CHF bzw. wie angemerkt	31.03.2022	31.12.2021	Veränderung
Sachanlagen	10'674	10'771	−0,9%
Immaterielle Vermögenswerte	1'730	1'714	0,9%
Goodwill	5'189	5'157	0,6%
Nutzungsrechte	2'118	2'134	−0,7%
Forderungen aus Lieferungen und Leistungen	2'257	2'315	−2,5%
Forderungen aus Finanzierungsleasing-Verhältnissen	111	99	12,1%
Verbindlichkeiten aus Lieferungen und Leistungen	(1'554)	(1'600)	−2,9%
Rückstellungen	(1'031)	(1'149)	−10,3%
Abgegrenzter Gewinn aus Veräusserung und Rückmiete von Liegenschaften	(94)	(95)	−1,1%
Übrige operative Vermögenswerte und Verbindlichkeiten, netto	(185)	(438)	−57,8%
Operative Vermögenswerte, netto	19'215	18'908	1,6%
Nettoverschuldung	(7'680)	(7'706)	−0,3%
Personalvorsorgeverpflichtungen	(10)	(13)	−23,1%
Ertragssteuerguthaben und -schulden, netto	(760)	(835)	−9,0%
Equity-bilanzierte Beteiligungen und übrige langfristige Finanzanlagen	495	459	7,8%
Eigenkapital	11'260	10'813	4,1%
Eigenkapitalquote (in %)	45,2	43,6	

Der Bestand der operativen Nettovermögenswerte erhöhte sich mit CHF 19'215 Mio. (+1,6%) gegenüber Ende 2021 leicht. Die Zunahme des Eigenkapitals um 4,1% oder CHF 447 Mio. auf CHF 11'260 Mio. entspricht dem Reingewinn für das erste Quartal 2022. Gegenüber Ende 2021 erhöhte sich die Eigenkapitalquote von 43,6% auf 45,2%.

Am 31. März 2022 hat die ordentliche Generalversammlung der Swisscom AG die Zahlung einer unveränderten Dividende von brutto CHF 22 pro Aktie beschlossen. Die Dividendenzahlung von insgesamt CHF 1'140 Mio. erfolgte am 5. April 2022.

Nettoverschuldung

Die Nettoverschuldung besteht aus den finanziellen Verbindlichkeiten und Leasingverbindlichkeiten abzüglich flüssiger Mittel, kotierter Schuldinstrumente, zum Hedging von finanziellen Verbindlichkeiten gehaltener derivativer Finanzinstrumente sowie den übrigen kurzfristigen Finanzanlagen.

In Mio. CHF	31.03.2022	31.12.2021
Anlehensobligationen	5'525	5'564
Bankdarlehen	484	488
Private Platzierungen	150	151
Übrige finanzielle Verbindlichkeiten	219	242
Total Finanzielle Verbindlichkeiten	6'378	6'445
Flüssige Mittel	(333)	(401)
Kotierte Schuldinstrumente	(283)	(278)
Derivative Finanzinstrumente für Finanzierungen	(5)	(19)
Übrige kurzfristige Finanzanlagen	(62)	(58)
Nettoverschuldung exkl. Leasingverbindlichkeiten	5'695	5'689
Leasingverbindlichkeiten	1'985	2'017
Nettoverschuldung	7'680	7'706

Swisscom hat in den vergangenen Jahren die vorteilhaften Bedingungen am Kapitalmarkt genutzt, um die Zins- und Fälligkeitsstruktur der finanziellen Verbindlichkeiten zu optimieren. Per 31. März 2022 betragen die durchschnittlichen Zinskosten der Finanzschulden 0,9%, die durchschnittliche Restlaufzeit 5,9 Jahre und der Anteil fest verzinslicher finanzieller Verbindlichkeiten 88%. Zudem verfügt Swisscom über zwei Kreditlinien in Höhe von insgesamt CHF 2,2 Mrd., die nicht beansprucht sind.

Ausblick

Kennzahlen bzw. wie angemerkt	2021 berichtet	2022 Ausblick ³
Nettoumsatz		
Swisscom Konzern	CHF 11'183 Mio.	CHF 11,1–11,2 Mrd.
Schweiz ²	CHF 8'600 Mio.	CHF 8,5–8,6 Mrd.
Fastweb	EUR 2'392 Mio.	~ EUR 2,5 Mrd.
Operatives Ergebnis vor Abschreibungen (EBITDA)		
Swisscom Konzern	CHF 4'478 Mio.	~ CHF 4,4 Mrd. ¹
Schweiz ²	CHF 3'586 Mio.	~ CHF 3,5 Mrd.
Fastweb	EUR 826 Mio.	EUR 0,8–0,9 Mrd.
Investitionen		
Swisscom Konzern	CHF 2'286 Mio.	~CHF 2,3 Mrd.
Schweiz ²	CHF 1'637 Mio.	~ CHF 1,7 Mrd.
Fastweb	EUR 601 Mio.	~ EUR 0,6 Mrd.

¹ EBITDA nach Leasingaufwand (EBITDA AL) 2021: CHF 4'177 Mio.; EBITDA AL Ausblick 2022: ~ CHF 4,1 Mrd.

² Swisscom ohne Fastweb

³ Umrechnungskurs CHF/EUR 1.04 (2021: CHF/EUR 1.08).

Der finanzielle Ausblick für das Geschäftsjahr 2022 bleibt unverändert. Swisscom erwartet einen Nettoumsatz von CHF 11,1 bis 11,2 Mrd., einen EBITDA von rund CHF 4,4 Mrd. sowie Investitionen von rund CHF 2,3 Mrd. Bei Erreichen der Ziele plant Swisscom, der Generalversammlung 2023 für das Geschäftsjahr 2022 eine unveränderte Dividende von CHF 22 pro Aktie vorzuschlagen.

Konsolidierter Zwischenabschluss

Konsolidierte Gesamtergebnisrechnung (ungeprüft)

In Mio. CHF, ausgenommen Angaben pro Aktie	Anhang	1.01.–31.03.2022	1.01.–31.03.2021
Erfolgsrechnung			
Nettoumsatz	2	2'768	2'803
Direkte Kosten	3	(643)	(680)
Personalaufwand	3	(697)	(716)
Übriger Betriebsaufwand	3	(437)	(422)
Aktivierete Eigenleistungen und übrige Erträge	3	146	139
Operatives Ergebnis vor Abschreibungen		1'137	1'124
Abschreibungen von Sachanlagen und immateriellen Vermögenswerten		(522)	(538)
Abschreibungen von Nutzungsrechten		(66)	(70)
Operatives Ergebnis		549	516
Finanzertrag	6	37	264
Finanzaufwand	6	(35)	(40)
Ergebnis von Equity-bilanzierten Beteiligungen		(1)	–
Ergebnis vor Ertragssteuern		550	740
Ertragssteueraufwand		(103)	(102)
Reingewinn		447	638
Sonstiges Gesamtergebnis			
Versicherungsmathematische Gewinne und Verluste von leistungsorientierten Vorsorgeplänen		13	276
Veränderung beizulegender Zeitwert von Eigenkapitalinstrumenten		2	2
Nicht in die Erfolgsrechnung rezyklierbare Posten		15	278
Währungsumrechnung von ausländischen Konzerngesellschaften		(12)	63
Veränderung von Cash Flow Hedges		2	(5)
In die Erfolgsrechnung rezyklierbare Posten		(10)	58
Sonstiges Gesamtergebnis		5	336
Gesamtergebnis			
Reingewinn		447	638
Sonstiges Gesamtergebnis		5	336
Gesamtergebnis		452	974
Anteile am Reingewinn und Gesamtergebnis			
Aktionäre der Swisscom AG		447	638
Nicht beherrschende Anteile		–	–
Reingewinn		447	638
Aktionäre der Swisscom AG		452	974
Nicht beherrschende Anteile		–	–
Gesamtergebnis		452	974
Gewinn pro Aktie			
Gewinn und verwässerter Gewinn pro Aktie (in CHF)		8,63	12,32

Konsolidierte Bilanz (ungeprüft)

In Mio. CHF	Anhang	31.03.2022	31.12.2021
Vermögenswerte			
Flüssige Mittel		333	401
Forderungen aus Lieferungen und Leistungen	7	2'257	2'315
Forderungen aus Finanzierungsleasing-Verhältnissen		38	33
Übrige operative Vermögenswerte	7	1'404	1'179
Übrige finanzielle Vermögenswerte		102	93
Laufende Ertragssteuerguthaben		15	2
Total Kurzfristige Vermögenswerte		4'149	4'023
Sachanlagen		10'674	10'771
Immaterielle Vermögenswerte		1'730	1'714
Goodwill		5'189	5'157
Nutzungsrechte		2'118	2'134
Equity-bilanzierte Beteiligungen		27	30
Forderungen aus Finanzierungsleasing-Verhältnissen		73	66
Übrige finanzielle Vermögenswerte		716	691
Personalvorsorgenguthaben		11	11
Latente Ertragssteuerguthaben		203	204
Total Langfristige Vermögenswerte		20'741	20'778
Total Vermögenswerte		24'890	24'801
Verbindlichkeiten und Eigenkapital			
Finanzielle Verbindlichkeiten	5	555	559
Leasingverbindlichkeiten		219	217
Verbindlichkeiten aus Lieferungen und Leistungen	7	1'554	1'600
Übrige operative Verbindlichkeiten	7	1'589	1'617
Rückstellungen	8	114	118
Laufende Ertragssteuerschulden		153	230
Total Kurzfristige Verbindlichkeiten		4'184	4'341
Finanzielle Verbindlichkeiten	5	5'823	5'886
Leasingverbindlichkeiten		1'766	1'800
Personalvorsorgeverpflichtungen		21	24
Rückstellungen	8	917	1'031
Abgegrenzter Gewinn aus Veräusserung und Rückmiete von Liegenschaften		94	95
Latente Ertragssteuerschulden		825	811
Total Langfristige Verbindlichkeiten		9'446	9'647
Total Verbindlichkeiten		13'630	13'988
Aktienkapital		52	52
Kapitalreserven		136	136
Gewinnreserven		12'943	12'485
Währungsumrechnungsdifferenzen		(1'876)	(1'864)
Absicherungsreserve		4	2
Eigenkapital der Aktionäre der Swisscom AG		11'259	10'811
Nicht beherrschende Anteile		1	2
Total Eigenkapital		11'260	10'813
Total Verbindlichkeiten und Eigenkapital		24'890	24'801

Konsolidierte Geldflussrechnung (ungeprüft)

In Mio. CHF	Anhang	31.03.2022	31.03.2021
Reingewinn		447	638
Ertragssteueraufwand		103	102
Ergebnis von Equity-bilanzierten Beteiligungen		1	–
Finanzertrag	6	(37)	(264)
Finanzaufwand	6	35	40
Abschreibungen von Sachanlagen und immateriellen Vermögenswerten		522	538
Abschreibungen von Nutzungsrechten		66	70
Gewinn aus Abgang von Sachanlagen		–	(3)
Umsatz aus Finanzierungsleasing-Verhältnissen		(18)	(12)
Einnahmen aus Finanzierungsleasing-Verhältnissen		7	21
Veränderung abgegrenzter Gewinn aus Veräusserung und Rückmiete von Liegenschaften		(1)	(7)
Veränderung operative Vermögenswerte und Verbindlichkeiten	7	(244)	(13)
Veränderung Rückstellungen		(19)	(1)
Veränderung Personalvorsorgeverpflichtungen		16	12
Erhaltene Zinszahlungen		1	–
Geleistete Zinszahlungen auf finanziellen Verbindlichkeiten		(12)	(13)
Geleistete Zinszahlungen auf Leasingverbindlichkeiten		(11)	(11)
Ertragssteuerzahlungen		(189)	(198)
Geldzufluss aus Geschäftstätigkeit		667	899
Erwerb von Sachanlagen und immateriellen Vermögenswerten		(519)	(535)
Verkauf von Sachanlagen und immateriellen Vermögenswerten		1	4
Erwerb von Tochtergesellschaften abzüglich erworbener flüssiger Mittel		(62)	(10)
Ausgaben für Equity-bilanzierte Beteiligungen		(1)	(1)
Verkauf von Equity-bilanzierte Beteiligungen		–	126
Ausgaben für übrige finanzielle Vermögenswerte		(36)	(6)
Einnahmen aus übrigen finanziellen Vermögenswerten		3	–
Übrige Geldflüsse aus Investitionstätigkeit		(1)	(3)
Geldabfluss aus Investitionstätigkeit		(615)	(425)
Aufnahme von finanziellen Verbindlichkeiten	5	2	1
Rückzahlung von finanziellen Verbindlichkeiten	5	(32)	(198)
Rückzahlung von Leasingverbindlichkeiten		(86)	(93)
Übrige Geldflüsse aus Finanzierungstätigkeit		(3)	(4)
Geldabfluss aus Finanzierungstätigkeit		(119)	(294)
(Nettoabnahme) Nettozunahme flüssiger Mittel		(67)	180
Flüssige Mittel am 1. Januar		401	340
Währungsumrechnung auf flüssigen Mitteln		(1)	4
Flüssige Mittel Ende Rechnungsperiode		333	524

Konsolidierte Eigenkapitalveränderungsrechnung (ungeprüft)

In Mio. CHF	Aktienkapital	Kapitalreserven	Gewinnreserven	Währungs- umrechnungs- differenzen	Ab- sicherungs- reserven	Eigenkapital Aktionäre Swisscom	Nicht beherr- schende Anteile	Total Eigen- kapital
Bestand am 1. Januar 2021	52	136	11'085	(1'791)	8	9'490	1	9'491
Reingewinn	–	–	638	–	–	638	–	638
Sonstiges Gesamtergebnis	–	–	278	63	(5)	336	–	336
Gesamtergebnis	–	–	916	63	(5)	974	–	974
Übrige Veränderungen	–	–	(3)	–	–	(3)	–	(3)
Bestand am 31. März 2021	52	136	11'998	(1'728)	3	10'461	1	10'462
Bestand am 1. Januar 2022	52	136	12'485	(1'864)	2	10'811	2	10'813
Reingewinn	–	–	447	–	–	447	–	447
Sonstiges Gesamtergebnis	–	–	15	(12)	2	5	–	5
Gesamtergebnis	–	–	462	(12)	2	452	–	452
Übrige Veränderungen	–	–	(4)	–	–	(4)	(1)	(5)
Bestand am 31. März 2022	52	136	12'943	(1'876)	4	11'259	1	11'260

Anhang zum Zwischenabschluss

Über diesen Bericht

Allgemeine Angaben

Der Swisscom Konzern (im Weiteren als Swisscom bezeichnet) bietet Telekommunikationsdienstleistungen an und ist zur Hauptsache in der Schweiz und in Italien tätig. Die ungeprüfte Konzernrechnung per 31. März 2022 umfasst die Swisscom AG als Muttergesellschaft und ihre Tochtergesellschaften. Die Swisscom AG ist eine spezialgesetzliche Aktiengesellschaft nach Schweizer Recht mit Sitz in Ittigen bei Bern. Die Adresse lautet: Swisscom AG, Alte Tiefenaustrasse 6, 3048 Worblaufen. Swisscom ist an der SIX Swiss Exchange kotiert. Die Anzahl ausgegebener Aktien hat unverändert zum Vorjahr 51'801'943 Stück betragen. Die Aktien haben einen Nominalwert von CHF 1 und sind voll liberiert. Jede Aktie berechtigt zu einer Stimme. Mehrheitsaktionärin der Swisscom AG ist die Schweizerische Eidgenossenschaft (Bund). Der Bund muss gemäss geltendem Gesetz die kapital- und stimmenmässige Mehrheit halten. Der Verwaltungsrat von Swisscom hat die Freigabe des vorliegenden konsolidierten Zwischenabschlusses am 27. April 2022 genehmigt. Bis zu diesem Datum fanden keine wesentlichen Ereignisse nach dem Bilanzstichtag statt.

Grundlagen der Abschlusserstellung

Der konsolidierte Zwischenabschluss für die drei Monate, die am 31. März 2022 abgeschlossen wurden, wurde in Übereinstimmung mit dem International Accounting Standard «IAS 34 Zwischenberichterstattung» erstellt und sollte in Verbindung mit der für das am 31. Dezember 2021 abgeschlossene Geschäftsjahr erstellten konsolidierten Jahresrechnung gelesen werden. Der konsolidierte Zwischenabschluss wurde in Übereinstimmung mit den in der konsolidierten Jahresrechnung 2021 beschriebenen Grundsätzen der Rechnungslegung sowie den neu ab 1. Januar 2022 anwendbaren Änderungen in den Rechnungslegungsgrundsätzen erstellt.

Die Erstellung des konsolidierten Zwischenabschlusses verlangt vom Management, Einschätzungen und Annahmen zu treffen. Änderungen von Einschätzungen und Annahmen werden in der Berichtsperiode angepasst, in der sich die ursprünglichen Einschätzungen und Annahmen geändert haben.

Swisscom ist in Geschäftsbereichen tätig, in denen die Erbringung von Dienstleistungen keinen bedeutenden saisonalen oder zyklischen Schwankungen innerhalb des Geschäftsjahres unterliegt. Die Ertragssteuern werden basierend auf einer Schätzung des für das Gesamtjahr erwarteten Ertragssteuersatzes berechnet. Für den konsolidierten Zwischenabschluss wurde ein Währungsumrechnungskurs CHF/EUR von 1,027 als Stichtagskurs (31. Dezember 2021 CHF/EUR 1,033) und 1,034 als Durchschnittskurs (Vorjahr CHF/EUR 1,092) verwendet.

1 Änderungen in den Rechnungslegungsgrundsätzen

Ab 1. Januar 2022 wendet Swisscom verschiedene Änderungen der bestehenden International Financial Reporting Standards (IFRS) und Interpretationen an, welche keinen wesentlichen Einfluss auf das Ergebnis oder die Finanzlage des Konzerns haben.

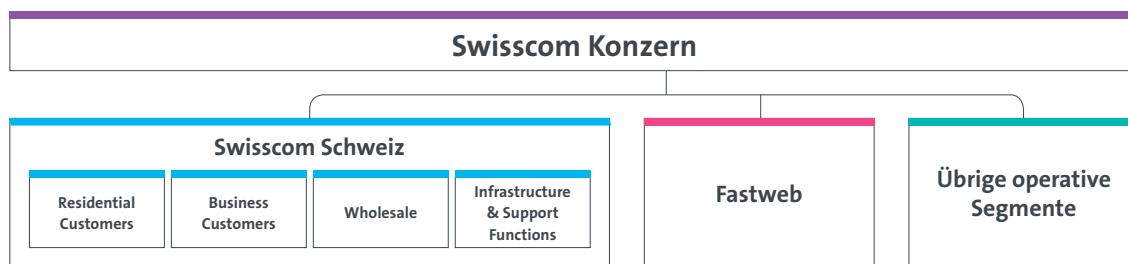
2 Segmentinformationen

Änderungen in der Segmentberichterstattung

Swisscom hat per 1. Januar 2022 ihre interne Verrechnung vereinfacht. Die Kosten für den Roaming Verkehr und für die Terminierung auf Netzen von anderen Telekommunikationsanbietern werden nicht mehr den Segmenten Residential Customers und Business Customers belastet, sondern verbleiben im Segment Wholesale. Im Gegenzug werden Erlöse aus der Terminierung auf dem Netz von Swisscom nicht mehr den Segmenten Residential Customers und Business Customers gutgeschrieben, sondern verbleiben ebenfalls im Segment Wholesale. Zudem hat Swisscom per 1. Januar 2022 verschiedene Bereiche innerhalb von Swisscom Schweiz den Segmenten neu zugeordnet. Die Vorjahreszahlen wurden wie folgt angepasst:

In Mio. CHF	Berichtet	Anpassung	Angepasst
Nettoumsatz			
Geschäftsjahr 2021			
Residential Customers	4'592	(47)	4'545
Business Customers	3'058	(27)	3'031
Wholesale	971	(317)	654
Infrastructure & Support Functions	76	–	76
Elimination	(464)	391	(73)
Swisscom Schweiz	8'233	–	8'233
Fastweb	2'583	–	2'583
Übrige operative Segmente	1'033	–	1'033
Elimination	(666)	–	(666)
Total Nettoumsatz	11'183	–	11'183
Segmentergebnis			
Geschäftsjahr 2021			
Residential Customers	2'676	145	2'821
Business Customers	1'189	88	1'277
Wholesale	524	(227)	297
Infrastructure & Support Functions	(2'644)	(6)	(2'650)
Elimination	1	–	1
Swisscom Schweiz	1'746	–	1'746
Fastweb	197	–	197
Übrige operative Segmente	99	–	99
Elimination	(20)	–	(20)
Total Segmentergebnis	2'022	–	2'022

Allgemeine Angaben



Die Berichterstattung erfolgt nach den Segmenten «Residential Customers», «Business Customers», «Wholesale» und «Infrastructure & Support Functions», die zur Swisscom Schweiz zusammengefasst werden, sowie «Fastweb» und «Übrige operative Segmente».

Für ihre Leistungen verrechnet das Segment Infrastructure & Support Functions keine Netzkosten und keine Management Fees an andere Segmente. Die übrigen Leistungen zwischen den Segmenten werden zu Marktpreisen verrechnet. Somit entsprechen die Ergebnisse der Segmente Residential Customers, Business Customers sowie Wholesale einem Deckungsbeitrag vor Netzkosten.

Der Segmentaufwand umfasst die direkten und indirekten Kosten, die den Personalaufwand, den übrigen Betriebsaufwand abzüglich der aktivierten Eigenleistungen und übrigen Erträge enthalten. Als Vorsorgeaufwand sind die ordentlichen Arbeitgeberbeiträge enthalten. Die Differenz zwischen den ordentlichen Arbeitgeberbeiträgen und dem Vorsorgeaufwand nach IAS 19 wird in der Spalte «Elimination» ausgewiesen. In den ersten drei Monaten 2022 ist in der Spalte Elimination ein Aufwand von CHF 15 Mio. (Vorjahr CHF 13 Mio.) als Überleitungsposition zum Vorsorgeaufwand nach IAS 19 enthalten.

Leasingverhältnisse zwischen den Segmenten werden nicht nach IFRS 16 bilanziert. Der ausgewiesene Leasingaufwand der Segmente umfasst die Abschreibungen und Zinsen der Nutzungsrechte exkl. Abschreibungen von CHF 5 Mio. (Vorjahr CHF 6 Mio.) auf Netzzugangsrechten (Indefeasible Rights of Use, IRU) sowie die Verrechnung für die Miete von Gebäuden zwischen den Segmenten. Der Leasingaufwand von geringwertigen Vermögenswerten wird als direkte Kosten ausgewiesen.

Die Investitionen enthalten die Ausgaben für den Erwerb von Sachanlagen und immateriellen Vermögenswerten sowie Zahlungen für Netzzugangsrechte (Indefeasible Rights of Use, IRU). IRUs werden in der Regel vollständig bei Beginn der Nutzung bezahlt und klassifizieren als Leasingverhältnis nach IFRS 16. IRU-Zahlungen werden aufgrund der wirtschaftlichen Betrachtungsweise in den Segmentinformationen als Investition betrachtet. In den Investitionen der ersten drei Monate 2022 sind Zahlungen für IRU von CHF 3 Mio. enthalten (Vorjahr CHF 5 Mio.).

Teilweise verkauft Swisscom Schweiz Mobilfunkgeräte subventioniert im Bündelangebot mit einem Mobilfunkvertrag. Als Folge der Umverteilung des Umsatzes auf die vorab gelieferte Komponente (Mobilfunkgerät) werden Umsätze früher erfasst, als die Rechnungsstellung erfolgt. Dies führt dazu, dass aus diesem Geschäft vertragliche Vermögenswerte erfasst werden. In der Segmentberichterstattung von Swisscom Schweiz wird die Bildung und Auflösung dieser vertraglichen Vermögenswerte als übriger Umsatz ausgewiesen. Der Ausweis der in Rechnung gestellten Beträge erfolgt im Umsatz aus Telekomdiensten bzw. Handelswaren.

Segmentinformationen 2022

1.01.–31.03.2022, in Mio. CHF	Swisscom Schweiz	Fastweb	Übrige operative Segmente	Elimination	Total
Privatkunden	1'127	295	–	–	1'422
Geschäftskunden	779	255	100	–	1'134
Wholesale-Kunden	149	63	–	–	212
Nettoumsatz mit externen Kunden	2'055	613	100	–	2'768
Nettoumsatz mit anderen Segmenten	15	2	141	(158)	–
Nettoumsatz	2'070	615	241	(158)	2'768
Direkte Kosten	(434)	(210)	(15)	16	(643)
Indirekte Kosten	(706)	(214)	(184)	116	(988)
Segmentergebnis vor Abschreibungen	930	191	42	(26)	1'137
Leasingaufwand	(56)	(14)	(3)	1	(72)
Abschreibungen	(368)	(152)	(11)	4	(527)
Segmentergebnis	506	25	28	(21)	538
Zinsen auf Leasingverbindlichkeiten					11
Operatives Ergebnis					549
Finanzertrag und Finanzaufwand, netto					2
Ergebnis von Equity-bilanzierten Beteiligungen					(1)
Ergebnis vor Ertragssteuern					550
Ertragssteueraufwand					(103)
Reingewinn					447
Segmentergebnis vor Abschreibungen	930	191	42	(26)	1'137
Leasingaufwand	(56)	(14)	(3)	1	(72)
Investitionen	(364)	(163)	(6)	11	(522)
Operating Free Cash Flow Proxy	510	14	33	(14)	543

Segmentinformationen Swisscom Schweiz 2022

1.01.–31.03.2022, in Mio. CHF	Residential Customers	Business Customers	Wholesale	Infrastructure & Support Functions	Elimination	Total Swisscom Schweiz
Festnetz	505	212	–	–	–	717
Mobilfunk	460	188	–	–	–	648
Telekomdienste	965	400	–	–	–	1'365
Lösungsgeschäft	–	297	–	–	–	297
Handelswaren	132	82	–	–	–	214
Wholesale	–	–	144	–	–	144
Übrige Umsätze	30	–	–	5	–	35
Nettoumsatz mit externen Kunden	1'127	779	144	5	–	2'055
Nettoumsatz mit anderen Segmenten	4	12	3	13	(17)	15
Nettoumsatz	1'131	791	147	18	(17)	2'070
Direkte Kosten	(220)	(192)	(62)	(2)	42	(434)
Indirekte Kosten	(166)	(246)	(4)	(265)	(25)	(706)
Segmentergebnis vor Abschreibungen	745	353	81	(249)	–	930
Leasingaufwand	(10)	(7)	–	(38)	(1)	(56)
Abschreibungen	(14)	(18)	–	(336)	–	(368)
Segmentergebnis	721	328	81	(623)	–	506
Investitionen	(5)	(14)	–	(345)	–	(364)

Segmentinformationen 2021

1.01.–31.03.2021, in Mio. CHF, angepasst	Swisscom Schweiz	Fastweb	Übrige operative Segmente	Elimination	Total
Privatkunden	1'134	312	–	–	1'446
Geschäftskunden	759	259	104	–	1'122
Wholesale-Kunden	174	61	–	–	235
Nettoumsatz mit externen Kunden	2'067	632	104	–	2'803
Nettoumsatz mit anderen Segmenten	13	2	136	(151)	–
Nettoumsatz	2'080	634	240	(151)	2'803
Direkte Kosten	(447)	(231)	(18)	16	(680)
Indirekte Kosten	(717)	(208)	(188)	114	(999)
Segmentergebnis vor Abschreibungen	916	195	34	(21)	1'124
Leasingaufwand	(58)	(14)	(3)	–	(75)
Abschreibungen	(374)	(161)	(13)	4	(544)
Segmentergebnis	484	20	18	(17)	505
Zinsen auf Leasingverbindlichkeiten					11
Operatives Ergebnis					516
Finanzertrag und Finanzaufwand, netto					224
Ergebnis von Equity-bilanzierten Beteiligungen					–
Ergebnis vor Ertragssteuern					740
Ertragssteueraufwand					(102)
Reingewinn					638
Segmentergebnis vor Abschreibungen	916	195	34	(21)	1'124
Leasingaufwand	(58)	(14)	(3)	–	(75)
Investitionen	(371)	(168)	(9)	8	(540)
Operating Free Cash Flow Proxy	487	13	22	(13)	509

Segmentinformationen Swisscom Schweiz 2021

1.01.–31.03.2021, in Mio. CHF, angepasst	Residential Customers	Business Customers	Wholesale	Infrastructure & Support Functions	Elimination	Total Swisscom Schweiz
Festnetz	504	222	–	–	–	726
Mobilfunk	465	199	–	–	–	664
Telekomdienste	969	421	–	–	–	1'390
Lösungsgeschäft	–	273	–	–	–	273
Handelswaren	146	65	–	–	–	211
Wholesale	–	–	169	–	–	169
Übrige Umsätze	19	–	–	5	–	24
Nettoumsatz mit externen Kunden	1'134	759	169	5	–	2'067
Nettoumsatz mit anderen Segmenten	3	12	2	14	(18)	13
Nettoumsatz	1'137	771	171	19	(18)	2'080
Direkte Kosten	(238)	(175)	(76)	(2)	44	(447)
Indirekte Kosten	(171)	(236)	(6)	(278)	(26)	(717)
Segmentergebnis vor Abschreibungen	728	360	89	(261)	–	916
Leasingaufwand	(10)	(8)	–	(40)	–	(58)
Abschreibungen	(14)	(17)	–	(342)	(1)	(374)
Segmentergebnis	704	335	89	(643)	(1)	484
Investitionen	(3)	(10)	–	(358)	–	(371)

3 Operative Kosten

Direkte Kosten

In Mio. CHF	1.01.–31.03.2022	1.01.–31.03.2021
Kundenendgeräte und Handelswaren	242	248
Bezogene Dienstleistungen	177	174
Kosten für die Vertragserlangung	44	63
Kosten für die Vertragserfüllung	22	25
Netzzugangskosten von Schweizer Tochtergesellschaften	62	76
Netzzugangskosten ausländischer Tochtergesellschaften	96	94
Total Direkte Kosten	643	680

Indirekte Kosten

In Mio. CHF	1.01.–31.03.2022	1.01.–31.03.2021
Lohn- und Sozialversicherungsaufwand	683	695
Übriger Personalaufwand	14	21
Total Personalaufwand	697	716
Informatikaufwand	64	57
Unterhaltsaufwand	66	60
Energieaufwand	36	30
Werbe- und Verkaufsaufwand	49	42
Beratungsaufwand und externe Mitarbeiter	29	31
Verwaltungsaufwand	12	15
Wertberichtigungen auf Forderungen und vertraglichen Vermögenswerten	16	21
Sonstiger Betriebsaufwand	165	166
Total Übriger Betriebsaufwand	437	422
Eigenleistungen für aktivierte Sachanlagen und immaterielle Vermögenswerte	(117)	(106)
Eigenleistungen für aktivierte Vertragskosten	(16)	(14)
Gewinn aus Veräusserung von Sachanlagen	–	(3)
Sonstige Erträge	(13)	(16)
Total Aktivierte Eigenleistungen und übrige Erträge	(146)	(139)
Total Indirekte Kosten	988	999

Die Eigenleistungen für aktivierte Sachanlagen und immaterielle Vermögenswerte umfassen Personalkosten für die Erstellung technischer Anlagen, den Bau von Netzinfrastruktur und die Erstellung von Software für den internen Gebrauch.

4 Dividende

Die ordentliche Generalversammlung der Swisscom AG beschloss am 30. März 2022 die Zahlung einer unveränderten Dividende von brutto CHF 22 pro Aktie. Die Dividendenzahlung von insgesamt CHF 1'140 Mio. erfolgte am 5. April 2022.

5 Finanzielle Verbindlichkeiten

In Mio. CHF	Buchwert 1.01.2022	Aufnahme	Rückzahlung	Übrige Veränderungen ¹	Buchwert 31.03.2022	Beizulegender Zeitwert
Finanzielle Verbindlichkeiten						
Bankdarlehen	488	2	(2)	(4)	484	507
Anleiensobligationen	5'564	–	–	(39)	5'525	5'394
Private Platzierungen	151	–	–	(1)	150	151
Derivative Finanzinstrumente	64	–	–	(5)	59	59
Übrige finanzielle Verbindlichkeiten	178	–	(30)	12	160	164
Total Finanzielle Verbindlichkeiten	6'445	2	(32)	(37)	6'378	6'275

¹ Zinsaufwand, Zinszahlungen, nicht geldwirksame Veränderungen sowie Währungsumrechnung.

Swisscom verfügt über zwei garantierte Kreditlimiten von insgesamt CHF 2'200 Mio. mit einer Laufzeit bis 2026. Am 31. März 2022 sind diese Limiten wie bereits im Vorjahr nicht beansprucht worden.

6 Finanzergebnis

In Mio. CHF	1.01.–31.03.2022	1.01.–31.03.2021
Zinsertrag von finanziellen Vermögenswerten	1	1
Veränderung des beizulegenden Zeitwerts von Zinssatzswaps	34	19
Gewinn aus Transaktionen mit Equity-bilanzierten Beteiligungen	–	207
Fremdwährungsgewinne	–	28
Übriger Finanzertrag	2	9
Total Finanzertrag	37	264
Zinsaufwand auf finanziellen Verbindlichkeiten	(16)	(18)
Zinsaufwand auf Leasingverbindlichkeiten	(11)	(11)
Übriger Finanzaufwand	(8)	(11)
Total Finanzaufwand	(35)	(40)
Finanzertrag und Finanzaufwand, netto	2	224
Zinsaufwand auf Leasingverbindlichkeiten	(11)	(11)
Nettozinsaufwand auf finanziellen Vermögenswerten und Verbindlichkeiten	(15)	(17)

Im ersten Quartal 2021 übertrug Fastweb im Rahmen der strategischen Partnerschaft mit TIM ihre Beteiligung an Flash Fiber als Kapitaleinlage in das neu gegründete Glasfaser-Unternehmen FiberCop. Für die Einbringung des Anteils von 20% an Flash Fiber erhält Fastweb einen Anteil von 4,5% an FiberCop. Der beizulegende Zeitwert der FiberCop Beteiligung betrug EUR 210 Mio. (CHF 232 Mio.). Die Transaktion führte zu einem Gewinn auf der Flash Fiber Beteiligung von CHF 169 Mio., der im ersten Quartal 2021 erfolgswirksam erfasst worden ist. Zudem veräusserte Swisscom im ersten Quartal 2021 ihre Beteiligung an der Belgacom International Carrier Services (BICS) für einen Kaufpreis von EUR 115 Mio. (CHF 126 Mio.). Aus dem Verkauf von BICS realisierte Swisscom einen Gewinn von CHF 38 Mio.

7 Operatives Nettoumlaufvermögen

Die operativen Vermögenswerte und Verbindlichkeiten haben sich in den ersten drei Monaten 2022 wie folgt verändert:

In Mio. CHF	1.01.2022	Operative Veränderung	Übrige Veränderung ¹	31.03.2022
Forderungen aus Lieferungen und Leistungen	2'315	(59)	1	2'257
Übrige operative Vermögenswerte	1'179	226	(1)	1'404
Verbindlichkeiten aus Lieferungen und Leistungen	(1'600)	46	–	(1'554)
Übrige operative Verbindlichkeiten	(1'617)	31	(3)	(1'589)
Total Operative Vermögenswerte und Verbindlichkeiten, netto	277	244	(3)	518

1 Währungsumrechnung sowie Veränderungen aus Kauf und Verkauf von Tochtergesellschaften.

Übrige operative Vermögenswerte und Verbindlichkeiten

In Mio. CHF	31.03.2022	31.12.2021
Übrige operative Vermögenswerte		
Vertragliche Vermögenswerte	186	174
Vertragskosten	275	263
Vorräte	152	114
Abgrenzung vorausbezahlter Aufwendungen	551	430
Sonstige operative Vermögenswerte	240	198
Total Übrige operative Vermögenswerte	1'404	1'179
Übrige operative Verbindlichkeiten		
Vertragliche Verbindlichkeiten	1'002	1'012
Abgrenzung variabler Erfolgsanteil	202	172
Sonstige operative Verbindlichkeiten	385	433
Total Übrige operative Verbindlichkeiten	1'589	1'617

8 Rückstellungen und Eventualverbindlichkeiten

Rückstellungen

Die Rückstellungen haben sich in den ersten drei Monaten 2022 wie folgt verändert:

In Mio. CHF	Abbruch- und Instandstellungskosten	Regulatorische und wettbewerbsrechtliche Verfahren	Stellenabbau	Übrige	Total
Bestand am 1. Januar 2022	712	176	55	206	1'149
Bildung Rückstellungen	–	1	–	7	8
Anpassungen über die Sachanlagen erfasst	(104)	–	–	–	(104)
Barwertanpassungen	2	1	–	–	3
Auflösung nicht beanspruchter Rückstellungen	–	–	(2)	(2)	(4)
Verwendung	(4)	–	(5)	(12)	(21)
Bestand am 31. März 2022	606	178	48	199	1'031
Davon kurzfristige Rückstellungen	–	–	39	75	114
Davon langfristige Rückstellungen	606	178	9	124	917

Eventualverbindlichkeiten für regulatorische und wettbewerbsrechtliche Verfahren

Bei den in der konsolidierten Jahresrechnung 2021 erläuterten Eventualverbindlichkeiten im Zusammenhang mit regulatorischen und wettbewerbsrechtlichen Verfahren kommt Swisscom zum Schluss, dass ein Mittelabfluss nicht wahrscheinlich ist und hat deshalb im Konzernabschluss per 31. März 2022 unverändert keine Rückstellungen erfasst.

Alternative Performancekennzahlen

Swisscom verwendet in der gesamten Finanzberichterstattung nicht nur Kennzahlen, die in den International Financial Reporting Standards (IFRS) definiert sind, sondern auch ausgewählte alternative Performancekennzahlen (APM). Diese alternativen Kennzahlen liefern nützliche Informationen über die wirtschaftliche Lage des Konzerns und werden für die finanzielle Führung und Steuerung verwendet. Da diese Kennzahlen nicht nach IFRS definiert sind, kann sich die Berechnung von den veröffentlichten APMs anderer Unternehmen unterscheiden. Aus diesem Grund ist die Vergleichbarkeit über Unternehmensgrenzen hinweg möglicherweise begrenzt. Die bei Swisscom verwendeten wesentlichen alternativen Performancekennzahlen für die finanzielle Zwischenberichterstattung per 31. März 2022 werden wie folgt definiert:

Kennzahl	Definition Swisscom
Anpassungen	Bedeutende Positionen, die aufgrund ihres Ausnahmecharakters nicht als Bestandteil des laufenden Leistungsausweises des Swisscom Konzerns angesehen werden können, beispielsweise Aufwendungen für Stellenabbau und wesentliche Positionen im Zusammenhang mit Rechtsfällen oder andere Sondereffekte. Zudem kann die Anwendung von Änderungen in der Rechnungslegungsvorschriften nach IFRS die Vergleichbarkeit zum Vorjahr beeinträchtigen, wenn diese nicht retrospektiv angewendet werden.
Zu konstanten Währungen	Performancekennzahl unter Berücksichtigung der Währungseinflüsse (Zahlen 2022 werden mit dem Wechselkurs 2021 umgerechnet, um den Währungseinfluss zu berechnen).
Operatives Ergebnis vor Abschreibungen (EBITDA)	Operatives Ergebnis vor Abschreibungen und Wertminderungen von Sachanlagen, immateriellen Vermögenswerten und Nutzungsrechten, Finanzaufwand und Finanzertrag, Ergebnis von Equity-bilanzierten Beteiligungen und Ertragssteueraufwand.
Operatives Ergebnis (EBIT)	Operatives Ergebnis vor Finanzaufwand und Finanzertrag, Ergebnis von Equity-bilanzierten Beteiligungen und Ertragssteueraufwand.
Investitionen	Investitionen in Sachanlagen, immaterielle Vermögenswerte und Zahlungen für Netzzugangsnutzungsrechte (Indefeasible Rights of Use, IRU), die nach IFRS 16 bilanziert werden. IRUs werden in der Regel vollständig bei Beginn der Nutzung bezahlt.
Operating Free Cash Flow Proxy	Operatives Ergebnis vor Abschreibungen (EBITDA) abzüglich Investitionen in Sachanlagen und immaterielle Vermögenswerte sowie Zahlungen für Netzzugangsnutzungsrechte (IRU) sowie Leasingaufwand. Der Leasingaufwand enthält den Zinsaufwand auf Leasingverbindlichkeiten und die Abschreibungen von Nutzungsrechten exkl. Abschreibungen von Netzzugangsnutzungsrechten (IRU) sowie Wertminderungen von Nutzungsrechten.
Free Cash Flow	Geldflüsse aus Geschäftstätigkeit und Investitionstätigkeit exkl. Geldflüsse aus dem Erwerb und Verkauf von Tochtergesellschaften sowie Einnahmen und Ausgaben für Equity-bilanzierte Beteiligungen und übrige finanzielle Vermögenswerte.
Nettoverschuldung	Finanzielle Verbindlichkeiten und Leasingverbindlichkeiten abzüglich flüssiger Mittel, kotierter Schuldinstrumente, Depositenzertifikate, zum Hedging von finanziellen Verbindlichkeiten gehaltener derivativer Finanzinstrumente sowie den übrigen kurzfristigen Finanzanlagen.
Nettoverschuldung exkl. Leasingverbindlichkeiten	Nettoverschuldung exkl. Leasingverbindlichkeiten.

Überleitung der alternativen Performancekennzahlen

In Mio. CHF	1.01.–31.03.2022	1.01.–31.03.2021	Veränderung berichtet	Veränderung zu konstanten Währungen
Nettoumsatz				
Nettoumsatz	2'768	2'803	-1,2%	–%
Operatives Ergebnis vor Abschreibungen (EBITDA)				
EBITDA	1'137	1'124	1,2%	2,0%
Investitionen				
Investitionen in Sachanlagen und immaterielle Vermögenswerte	519	535	–3,0%	–1,3%
Zahlungen für Netzzugangsnutzungsrechte (IRU)	3	5	–40,0%	
Investitionen	522	540	–3,3%	–1,7%

In Mio. CHF	1.01.–31.03.2022	1.01.–31.03.2021	Veränderung berichtet
Operating Free Cash Flow Proxy			
Geldzufluss aus Geschäftstätigkeit	667	899	(232)
Investitionen	(522)	(540)	18
Abschreibungen von Nutzungsrechten	(66)	(70)	4
Abschreibungen von Netzzugangsnutzungsrechten (IRU)	5	6	(1)
Einnahmen aus Finanzierungsleasing-Verhältnissen	(7)	(21)	14
Veränderung abgegrenzter Gewinn aus Veräusserung/Rückmiete von Liegenschaften	1	7	(6)
Veränderung operativer Vermögenswerte und Verbindlichkeiten	244	13	231
Veränderung Rückstellungen	19	1	18
Veränderung Personalvorsorgeverpflichtungen	(16)	(12)	(4)
Gewinn aus Abgang von Sachanlagen	–	3	(3)
Umsatz aus Finanzierungsleasingverhältnissen	18	12	6
Erhaltene Zinszahlungen	(1)	–	(1)
Geleistete Zinszahlungen auf finanziellen Verbindlichkeiten	12	13	(1)
Ertragssteuerzahlungen	189	198	(9)
Operating Free Cash Flow Proxy	543	509	34

Free Cash Flow			
Geldzufluss aus Geschäftstätigkeit	667	899	(232)
Geldabfluss aus Investitionstätigkeit	(615)	(425)	(190)
Rückzahlung aus Leasingverbindlichkeiten	(86)	(93)	7
Erwerb von Tochtergesellschaften abzüglich erworbener flüssiger Mittel	62	10	52
Einnahmen aus Equity-bilanzierte Beteiligungen	–	(126)	126
Ausgaben für Equity-bilanzierte Beteiligungen	1	1	–
Ausgaben für übrige finanzielle Vermögenswerte	36	6	30
Einnahmen aus übrigen finanziellen Vermögenswerten	(3)	–	(3)
Übrige Geldflüsse aus Finanzierungstätigkeit	1	(2)	3
Free Cash Flow	63	270	(207)

Weitere Informationen

Aktieninformation

Wesentliche Kennzahlen zur Swisscom Aktie

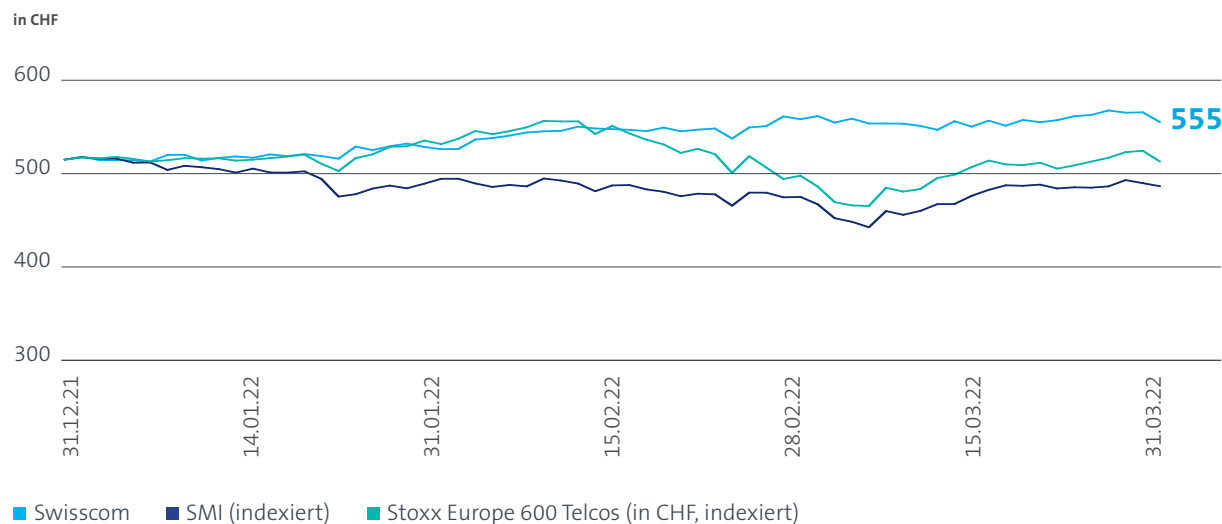
31.12.2021–31.03.2022	SIX Swiss Exchange
Schlusskurs per 31. Dezember 2021 in CHF ¹	514,60
Schlusskurs per 31. März 2022 in CHF ¹	555,00
Höchstkurs in CHF ¹	571,00
Tiefstkurs in CHF ¹	507,98
Total Handelsvolumen in Aktien	4'523'223
Total Umsatzvolumen in Millionen CHF	8'338,37
Tagesdurchschnitt in Aktien	130'287
Tagesdurchschnitt in Millionen CHF	70,68

Quelle: Bloomberg

1 bezahlte Kurse

Aktienkursentwicklung

Aktienkursentwicklung seit 1. Januar 2022



Finanzkalender

- 4. August 2022 Veröffentlichung Zwischenergebnis zweites Quartal 2022
- 27. Oktober 2022 Veröffentlichung Zwischenergebnis drittes Quartal 2022
- 9. Februar 2023 Veröffentlichung Jahresergebnis und Geschäftsbericht 2022

Handelsorte

Die Swisscom Aktien sind an der SIX Swiss Exchange kotiert und werden an der SIX Swiss Exchange unter dem Symbol «SCMN» (Valorenummer 874251) und in der Form von American Depositary Receipts (ADR) im Verhältnis 1:10 in den USA (Over The Counter, Level 1 Programm) unter dem Symbol «SCMWY» (Pink Sheet Nummer 69769) gehandelt.

Quartalsübersicht 2021 und 2022

In Mio. CHF bzw. wie angemerkt	1. Quartal	2. Quartal	3. Quartal	4. Quartal	2021	1. Quartal	2. Quartal	3. Quartal	4. Quartal	2022
Erfolgsrechnung										
Nettoumsatz	2'803	2'780	2'760	2'840	11'183	2'768				2'768
Direkte Kosten	(680)	(670)	(681)	(748)	(2'779)	(643)				(643)
Personalaufwand	(716)	(611)	(636)	(704)	(2'667)	(697)				(697)
Übriger Betriebsaufwand	(422)	(444)	(463)	(528)	(1'857)	(437)				(437)
Aktivierete Eigenleistungen und übrige Erträge	139	138	168	153	598	146				146
Betriebsergebnis (EBITDA)	1'124	1'193	1'148	1'013	4'478	1'137				1'137
Abschreibungen Sachanlagen und immaterielle Vermögenswerte	(538)	(549)	(527)	(517)	(2'131)	(522)				(522)
Abschreibungen Nutzungsrechte	(70)	(71)	(70)	(70)	(281)	(66)				(66)
Betriebsergebnis (EBIT)	516	573	551	426	2'066	549				549
Nettozinsaufwand finanzielle Vermögenswerte und Verbindlichkeiten	(17)	(16)	(13)	(14)	(60)	(15)				(15)
Zinsaufwand Leasingverbindlichkeiten	(11)	(11)	(11)	(11)	(44)	(11)				(11)
Übriges Finanzergebnis	252	(35)	–	(17)	200	28				28
Equity-bilanzierte Beteiligungen	–	(4)	(1)	(5)	(10)	(1)				(1)
Ergebnis vor Ertragssteuern	740	507	526	379	2'152	550				550
Ertragssteueraufwand	(102)	(99)	(36)	(82)	(319)	(103)				(103)
Reingewinn	638	408	490	297	1'833	447				447
Anteil Aktionäre der Swisscom AG	638	407	490	297	1'832	447				447
Anteil nicht beherrschende Aktionäre	–	1	–	–	1	–				–
Gewinn pro Aktie (in CHF)	12,32	7,86	9,46	5,73	35,37	8,63				8,63
Nettoumsatz										
Swisscom Schweiz	2'080	2'023	2'047	2'083	8'233	2'070				2'070
Fastweb	634	659	621	669	2'583	615				615
Übrige operative Segmente	240	265	265	263	1'033	241				241
Intersegment-Elimination	(151)	(167)	(173)	(175)	(666)	(158)				(158)
Total Nettoumsatz	2'803	2'780	2'760	2'840	11'183	2'768				2'768
Operatives Ergebnis vor Abschreibungen (EBITDA)										
Swisscom Schweiz	916	881	879	777	3'453	930				930
Fastweb	195	225	236	236	892	191				191
Übrige operative Segmente	34	49	53	30	166	42				42
Überleitung Vorsorgeaufwand	(13)	49	(11)	(11)	14	(15)				(15)
Elimination	(8)	(11)	(9)	(19)	(47)	(11)				(11)
Total EBITDA	1'124	1'193	1'148	1'013	4'478	1'137				1'137
Investitionen										
Swisscom Schweiz	371	382	372	517	1'642	364				364
Fastweb	168	162	149	170	649	163				163
Übrige operative Segmente	9	10	10	12	41	6				6
Intersegment-Elimination	(8)	(11)	(9)	(18)	(46)	(11)				(11)
Total Investitionen	540	543	522	681	2'286	522				522

In Mio. CHF bzw. wie angemerkt	1. Quartal	2. Quartal	3. Quartal	4. Quartal	2021	1. Quartal	2. Quartal	3. Quartal	4. Quartal	2022
Operating Free Cash Flow Proxy										
Operatives Ergebnis (EBITDA)	1'124	1'193	1'148	1'013	4'478	1'137				1'137
Leasingaufwand	(75)	(76)	(75)	(75)	(301)	(72)				(72)
EBITDA nach Leasingaufwand (EBITDA AL)	1'049	1'117	1'073	938	4'177	1'065				1'065
Investitionen	(540)	(543)	(522)	(681)	(2'286)	(522)				(522)
Operating Free Cash Flow Proxy	509	574	551	257	1'891	543				543
Nettoverschuldung										
Nettoverschuldung exkl. Leasingverbindlichkeiten	5'849	6'626	6'040	5'689	5'689	5'695				5'695
Nettoverschuldung	7'825	8'569	7'999	7'706	7'706	7'680				7'680
Personalbestand in Vollzeitstellen										
Swisscom Schweiz	12'830	12'867	12'963	12'889	12'889	12'999				12'999
Fastweb	2'733	2'750	2'741	2'753	2'753	2'737				2'737
Übrige operative Segmente	3'514	3'493	3'468	3'263	3'263	3'273				3'273
Total Personalbestand	19'077	19'110	19'172	18'905	18'905	19'009				19'009
Informationen nach geografischen Regionen										
Nettoumsatz Schweiz	2'164	2'115	2'134	2'213	8'579	2'154				2'154
Nettoumsatz Ausland	639	665	626	686	2'604	614				614
Total Nettoumsatz	2'803	2'780	2'760	2'899	11'183	2'768				2'768
EBITDA Schweiz	927	962	907	773	3'569	941				941
EBITDA Ausland	197	231	241	240	909	196				196
Total EBITDA	1'124	1'193	1'148	1'013	4'478	1'137				1'137
Investitionen Schweiz	371	381	372	510	1'634	359				359
Investitionen Ausland	169	162	150	171	652	163				163
Total Investitionen	540	543	522	681	2'286	522				522
Personalbestand Schweiz	15'975	15'964	16'006	15'882	15'882	15'987				15'987
Personalbestand Ausland	3'102	3'146	3'166	3'023	3'023	3'022				3'022
Total Personalbestand (Vollzeit)	19'077	19'110	19'172	18'905	18'905	19'009				19'009
Fastweb, in Mio. EUR										
Privatkunden	286	288	282	286	1'142	285				285
Geschäftskunden	237	244	231	267	979	247				247
Wholesale	56	66	60	81	263	62				62
Umsatz mit externen Kunden	579	598	573	634	2'384	594				594
Segmentergebnis (EBITDA)	179	205	218	224	826	185				185
Marge in % Nettoumsatz	30,8	34,2	38,0	35,2	34,5	31,1				31,0
Leasingaufwand	(14)	(13)	(13)	(14)	(54)	(14)				(14)
EBITDA nach Leasingaufwand (EBITDA AL)	165	192	205	210	772	171				171
Investitionen	(154)	(147)	(138)	(162)	(601)	(157)				(157)
Operating Free Cash Flow Proxy	11	45	67	48	171	14				14
Breitbandanschlüsse Retail in Tsd.	2'765	2'774	2'768	2'750	2'750	2'731				2'731
Breitbandanschlüsse Wholesale in Tsd.	153	190	237	306	306	363				363
Mobilfunkanschlüsse in Tsd.	2'066	2'188	2'316	2'472	2'472	2'649				2'649

In Mio. CHF bzw. wie angemerkt	1. Quartal	2. Quartal	3. Quartal	4. Quartal	2021	1. Quartal	2. Quartal	3. Quartal	4. Quartal	2022
Swisscom Schweiz										
Umsatz und Ergebnisse										
Residential Customers	465	464	467	458	1'854	460				460
Business Customers	199	195	193	190	777	188				188
Umsatz Mobilfunk	664	659	660	648	2'631	648				648
Residential Customers	504	500	498	499	2'001	505				505
Business Customers	222	217	213	214	866	212				212
Umsatz Festnetz	726	717	711	713	2'867	717				717
Total Umsatz Telekomdienste	1'390	1'376	1'371	1'361	5'498	1'365				1'365
Lösungsgeschäft	273	274	274	290	1'111	297				297
Handelswaren	211	174	179	208	772	214				214
Wholesale	169	156	163	156	644	144				144
Übrige Umsätze	24	31	45	52	152	35				35
Total Umsatz mit externen Kunden	2'067	2'011	2'032	2'067	8'177	2'055				2'055
Residential Customers	1'134	1'108	1'134	1'153	4'529	1'127				1'127
Business Customers	759	741	730	752	2'982	779				779
Wholesale	169	156	163	156	644	144				144
Infrastructure & Support Functions	5	6	5	6	22	5				5
Total Umsatz mit externen Kunden	2'067	2'011	2'032	2'067	8'177	2'055				2'055
Segmentergebnis vor Abschreibungen (EBITDA)										
Residential Customers	728	736	758	694	2'916	745				745
Business Customers	360	348	349	318	1'375	353				353
Wholesale	89	75	56	78	298	81				81
Infrastructure & Support Functions	(261)	(278)	(283)	(315)	(1'137)	(249)				(249)
Intersegment-Elimination	–	–	(1)	2	1	–				–
Segmentergebnis (EBITDA)	916	881	879	777	3'453	930				930
Marge in % Nettoumsatz	44,0	43,5	42,9	37,3	41,9	44,9				44,9
Leasingaufwand	(58)	(59)	(57)	(58)	(232)	(56)				(56)
EBITDA nach Leasingaufwand (EBITDA AL)	858	822	822	719	3'221	874				874
Investitionen	(371)	(382)	(372)	(517)	(1'642)	(364)				(364)
Operating Free Cash Flow Proxy	487	440	450	202	1'579	510				510
Operationelle Daten in Tsd.										
Anschlüsse										
Residential Customers	1'207	1'188	1'171	1'159	1'159	1'139				1'139
Business Customers	284	283	270	265	265	260				260
Festnetztelefonieanschlüsse	1'491	1'471	1'441	1'424	1'424	1'399				1'399
Residential Customers	1'733	1'733	1'736	1'743	1'743	1'736				1'736
Business Customers	295	294	294	294	294	294				294
Breitbandanschlüsse Retail	2'028	2'027	2'030	2'037	2'037	2'030				2'030
Residential Customers	1'512	1'513	1'516	1'523	1'523	1'517				1'517
Business Customers	69	69	69	69	69	69				69
Swisscom TV-Anschlüsse	1'581	1'582	1'585	1'592	1'592	1'586				1'586
Postpaid Residential Customers	2'990	3'016	3'063	3'110	3'110	3'136				3'136
Postpaid Business Customers	1'863	1'856	1'859	1'870	1'870	1'879				1'879
Mobilfunkanschlüsse Postpaid	4'853	4'872	4'922	4'980	4'980	5'015				5'015
Prepaid Residential Customers	1'324	1'297	1'268	1'197	1'197	1'136				1'136
Mobilfunkanschlüsse	6'177	6'169	6'190	6'177	6'177	6'151				6'151
RGU Residential Customers	8'766	8'747	8'754	8'732	8'732	8'664				8'664
RGU Business Customers	2'511	2'502	2'492	2'498	2'498	2'502				2'502
Umsatz generierende Einheiten (RGU)	11'277	11'249	11'246	11'230	11'230	11'166				11'166
Anschlüsse Wholesale	677	689	692	698	698	703				703

Zukunftsbezogene Aussagen

Der Zwischenbericht erscheint in Deutsch und Englisch. Die deutsche Version ist verbindlich.

Dieser Zwischenbericht enthält zukunftsgerichtete Aussagen. In diesem Zwischenbericht können solche zukunftsgerichteten Aussagen insbesondere Aussagen im Zusammenhang mit unserer Finanzlage, den Betriebs- und Geschäftsergebnissen sowie bestimmten strategischen Plänen und Zielen beinhalten.

Da diese zukunftsgerichteten Aussagen Risiken und Unsicherheiten unterliegen, können die tatsächlichen künftigen Ergebnisse wesentlich von jenen abweichen, die in den Aussagen zum Ausdruck gebracht oder impliziert wurden. Viele dieser Risiken und Unsicherheiten beziehen sich auf Faktoren, die sich der Kontrolle und Einschätzung von Swisscom entziehen, wie z. B. künftige Marktbedingungen, Währungsschwankungen, das Verhalten anderer Marktteilnehmer, Massnahmen staatlicher Regulierungsbehörden und andere Risikofaktoren, wie sie in früheren und künftigen Anmeldungen und Berichten von Swisscom und Fastweb angegeben sind, insbesondere in bei der amerikanischen Börsenaufsicht Securities and Exchange Commission eingereichten Anmeldungen und Berichten sowie in früheren und künftigen Anmeldungen, Presseerklärungen, Berichten und sonstigen Informationen, die auf den Webseiten der Konzerngesellschaften von Swisscom veröffentlicht werden.

Den Lesern wird empfohlen, sich nicht unverhältnismässig auf die zukunftsgerichteten Aussagen zu verlassen, die nur zum Zeitpunkt der hier gemachten Aussagen Gültigkeit haben.

Swisscom hat weder die Absicht noch eine Verpflichtung, zukunftsgerichtete Aussagen zu aktualisieren oder zu revidieren, sei es infolge neuer Informationen, künftiger Ereignisse oder sonstiger Faktoren.

