

# 2019

---

**Zwischenbericht**  
Januar–September

---



**swisscom**

# Schlüsselkennzahlen

In Mio. CHF bzw. wie angemerkt	30.9.2019 <sup>1</sup>	30.9.2018	Veränderung	
<b>Umsatz und Ergebnisse</b>				
Nettoumsatz	8'456	8'689	-2,7%	
Operatives Ergebnis vor Abschreibungen (EBITDA) <sup>2</sup>	3'360	3'231	4,0%	
EBITDA in % Nettoumsatz	39,7	37,2		
Operatives Ergebnis (EBIT) <sup>3</sup>	1'529	1'621	-5,7%	
Reingewinn	1'181	1'213	-2,6%	
Gewinn pro Aktie	22,84	23,49	-2,8%	
<b>Bilanz und Geldflüsse</b>				
Eigenkapital am Bilanzstichtag	7'989	8'314	-3,9%	
Eigenkapitalquote am Bilanzstichtag <sup>1,4</sup>	33,3	37,7		
Operating Free Cash Flow Proxy <sup>5</sup>	1'321	1'610	-18,0%	
Investitionen in Sachanlagen und immaterielle Vermögenswerte	1'833	1'621	13,1%	
Nettoverschuldung am Bilanzstichtag <sup>1,6</sup>	8'933	7'641	16,9%	
<b>Operationelle Daten am Bilanzstichtag</b>				
Festnetztelefonieanschlüsse Schweiz	in Tsd.	1'643	1'846	-11,0%
Breitbandanschlüsse Retail Schweiz	in Tsd.	2'027	2'030	-0,1%
Swisscom TV-Anschlüsse Schweiz	in Tsd.	1'540	1'510	2,0%
Mobilfunkanschlüsse Schweiz	in Tsd.	6'358	6'409	-0,8%
Umsatz generierende Einheiten (RGU) Schweiz <sup>7</sup>	in Tsd.	11'568	11'795	-1,9%
Breitbandanschlüsse Wholesale Schweiz	in Tsd.	509	472	7,8%
Breitbandanschlüsse Italien	in Tsd.	2'610	2'518	3,7%
Mobilfunkanschlüsse Italien	in Tsd.	1'742	1'324	31,6%
<b>Swisscom Aktie</b>				
Anzahl ausgegebener Aktien am Bilanzstichtag	in Tsd.	51'802	51'802	-
Börsenkapitalisierung am Bilanzstichtag <sup>8</sup>		25'502	23'073	10,5%
Börsenkurs am Bilanzstichtag	CHF	492,30	445,40	10,5%
<b>Mitarbeitende</b>				
Personalbestand am Bilanzstichtag in Vollzeitstellen	Anzahl	19'500	19'850	-1,8%
Durchschnittlicher Personalbestand in Vollzeitstellen	Anzahl	19'646	20'149	-2,5%

1 Ab 1. Januar 2019 wendet Swisscom IFRS 16 «Leasingverhältnisse» an. Die Vorjahreszahlen wurden nicht angepasst. Aus der erstmaligen Anwendung wurden per 1. Januar 2019 zusätzliche Leasingverbindlichkeiten und Nutzungsrechte von CHF 1'314 Mio. erfasst. Dies hat zur Folge, dass die Eigenkapitalquote per 1. Januar 2019 auf 34,2% sinkt.

2 Definition Operatives Ergebnis vor Abschreibungen (EBITDA): Operatives Ergebnis vor Abschreibungen von Sachanlagen, immateriellen Vermögenswerten und Nutzungsrechten, Gewinnen aus Veräusserung von Tochtergesellschaften, Nettofinanzergebnis, anteiligem Ergebnis von Equity-bilanzierten Beteiligungen und Ertragssteueraufwand. Im EBITDA des Vorjahres sind Aufwendungen von CHF 150 Mio. aus Operating Leasing nach IAS 17 enthalten.

3 Definition Operatives Ergebnis (EBIT): Betriebsergebnis vor Gewinnen aus Veräusserung von Tochtergesellschaften, Nettofinanzergebnis, anteiligem Ergebnis von Equity-bilanzierten Beteiligungen und Ertragssteueraufwand.

4 Eigenkapital in % des Gesamtkapitals.

5 Definition Operating Free Cash Flow Proxy: Operatives Ergebnis vor Abschreibungen (EBITDA) abzüglich Leasingaufwand nach IFRS 16 und Investitionen in Sachanlagen und immaterielle Vermögenswerte.

6 Definition Nettoverschuldung: Finanzielle Verbindlichkeiten und Leasingverbindlichkeiten abzüglich flüssiger Mittel, kurzfristiger Finanzanlagen sowie langfristiger festverzinslicher Finanzanlagen und derivater Finanzinstrumente für Finanzierungen.

7 Definition Umsatz generierende Einheiten (RGU) Schweiz: Festnetztelefonieanschlüsse, Breitbandanschlüsse Retail, Swisscom TV-Anschlüsse und Mobilfunkanschlüsse.

8 Börsenkurs am Bilanzstichtag multipliziert mit Anzahl ausstehender Aktien am Bilanzstichtag.

# Geschäftsentwicklung

## Zusammenfassung

Die Geschäftsergebnisse von Swisscom sind in den ersten neun Monaten 2019 im Rahmen der Erwartungen ausgefallen. Der Umsatz sank um 2,7% oder CHF 233 Mio. auf CHF 8'456 Mio., zu konstanten Währungen ergibt sich ein Rückgang um 1,9%. Der Vorjahresvergleich des operativen Ergebnisses vor Abschreibungen (EBITDA) wird durch neue Vorschriften zur Rechnungslegung von Leasingverhältnissen (IFRS 16) beeinflusst. Der ausgewiesene EBITDA stieg um 4,0% oder CHF 129 Mio. auf CHF 3'360 Mio., auf vergleichbarer Basis liegt der EBITDA auf Vorjahr. Der Reingewinn reduzierte sich um 2,6% oder CHF 32 Mio. auf CHF 1'181 Mio. Der finanzielle Ausblick für das Geschäftsjahr 2019 bleibt unverändert.

Im Schweizer Kerngeschäft sank der Umsatz um CHF 216 Mio. oder 3,3% auf CHF 6'367 Mio. als Folge des anhaltenden Preisdrucks und des Rückgangs der Anschlüsse in der Festnetztelefonie. Im Gegensatz dazu stieg der Umsatz von Fastweb in lokaler Währung um EUR 68 Mio. oder 4,5% auf EUR 1'584 Mio. getrieben durch ein Umsatzwachstum mit Privat- und Geschäftskunden. Im Breitbandgeschäft stieg der Kundenbestand von Fastweb innert Jahresfrist um 3,7% auf 2,6 Mio., im Mobilfunk um 31,6% auf 1,7 Mio. Im Schweizer Kerngeschäft resultierte beim EBITDA ein Rückgang um 1,5% auf CHF 2'745 Mio. Der Rückgang als Folge des tieferen Umsatzes konnte dank den laufenden Massnahmen zur Kostensenkung grösstenteils aufgefangen werden. Bei Fastweb stieg der EBITDA in lokaler Währung als Folge des Umsatzwachstums um 6,7% auf EUR 529 Mio.

Die Investitionen von Swisscom haben um 13,1% oder CHF 212 Mio. auf CHF 1'833 Mio. zugenommen. Darin enthalten sind Ausgaben für Mobilfunkfrequenzen von CHF 196 Mio., welche Swisscom im Rahmen einer Auktion in der Schweiz erworben hat. Die Frequenzen wurden im April 2019 zugeteilt und haben eine Laufzeit bis 2034. In der Schweiz stiegen die Investitionen als Folge des Erwerbs der Mobilfunkfrequenzen und höherer Investitionen für den Ausbau der Breitbandnetze um 19,6% auf CHF 1'338 Mio. Bei Fastweb blieben die Investitionen mit EUR 443 Mio. auf dem hohen Niveau des Vorjahres.

Der Operating Free Cash Flow Proxy sank um CHF 289 Mio. auf CHF 1'321 Mio., was vor allem auf die Ausgaben für die Mobilfunkfrequenzen von CHF 196 Mio. zurückzuführen ist. Die Nettoverschuldung stieg in den ersten neun Monaten 2019 um CHF 226 Mio. auf CHF 8'933 Mio. Die Zahl der Mitarbeitenden von Swisscom verringerte sich gegenüber dem Vorjahr um 1,8% auf 19'500 Vollzeitstellen. In der Schweiz sank der Personalbestand um 377 Vollzeitstellen oder 2,2% auf 16'788 Vollzeitstellen.

Swisscom erwartet für das Geschäftsjahr 2019 unverändert einen Nettoumsatz von rund CHF 11,4 Mrd., einen EBITDA von mehr als CHF 4,3 Mrd. und Investitionen von rund CHF 2,5 Mrd. (inklusive Ausgaben von CHF 196 Mio. für die Mobilfunkfrequenzen in der Schweiz). Bei Erreichen der Ziele plant Swisscom, der Generalversammlung 2020 für das Geschäftsjahr 2019 eine unveränderte, attraktive Dividende von CHF 22 pro Aktie vorzuschlagen.

## Änderungen in der Rechnungslegung

Swisscom wendet IFRS 16 «Leasingverhältnisse» ab dem 1. Januar 2019 an. IFRS 16 hat im Allgemeinen folgende Auswirkungen auf die Bilanzierung von Leasingverhältnissen:

- Der Leasingnehmer muss für sämtliche Leasingverhältnisse ein Nutzungsrecht und eine entsprechende Leasingverbindlichkeit erfassen. Der Leasinggeber unterscheidet für Bilanzierungszwecke weiterhin zwischen Finanzierungs- oder Operating-Leasingverhältnissen.
- Der bisher als operativer Aufwand ausgewiesene Aufwand aus Operating-Leasingverhältnissen wird durch Abschreibungen und Zinsen ersetzt. Dies führt zu einer wesentlichen Erhöhung des operativen Ergebnisses vor Abschreibungen (EBITDA). Auf Stufe Reingewinn ist der Ergebniseffekt gering.
- Die Bilanzierung von zusätzlichen Leasingverbindlichkeiten führt zu einer Erhöhung der Nettoverschuldung.
- Die Anwendung von IFRS 16 hat keine Auswirkungen auf die Höhe der Geldflüsse.

IFRS 16 hat auf die finanzielle Berichterstattung von Swisscom folgende Auswirkungen:

- Swisscom wendet IFRS 16 ab dem 1. Januar 2019 an. Die Konzernrechnung des Vorjahres wurde nicht angepasst. Aus der erstmaligen Anwendung von IFRS 16 wurden per 1. Januar 2019 zusätzliche Leasingverbindlichkeiten und Nutzungsrechte von rund CHF 1,3 Mrd. erfasst.
- Bezogen auf das Geschäftsjahr 2018 hätte die Anwendung von IFRS 16 zu einer Erhöhung des operativen Ergebnisses vor Abschreibungen (EBITDA) um rund CHF 0,2 Mrd. und zu höheren Abschreibungen und Zinsen von zusammen rund CHF 0,2 Mrd. geführt.
- Als primäre Ergebniskennzahl ist der EBITDA weiterhin massgebend. Für Vergleichszwecke wird in der Segmentberichterstattung der Aufwand 2018 für Operating Leasing unterhalb des EBITDA ausgewiesen.
- Als neue Kennzahl wird der Operating Free Cash Flow Proxy ausgewiesen. Dieser umfasst den EBITDA abzüglich Leasingaufwand und Investitionen. Die Definition der Investitionen ist unverändert zum Vorjahr.
- Im Ausblick für das Geschäftsjahr 2019 sind die Änderungen von IFRS 16 berücksichtigt.

Weitere Informationen zu IFRS 16 sind im Anhang zum konsolidierten Zwischenabschluss enthalten.

## Entwicklung der Segmente

In Mio. CHF	3. Quartal 2019	3. Quartal 2018	Veränderung	1.1.–30.9. 2019	1.1.–30.9. 2018	Veränderung
<b>Nettoumsatz</b>						
Swisscom Schweiz	2'111	2'188	-3,5%	6'367	6'583	-3,3%
Fastweb	587	577	1,7%	1'770	1'757	0,7%
Übrige operative Segmente	225	230	-2,2%	687	656	4,7%
Group Headquarters	–	–		–	1	-100,0%
Intersegment-Elimination	(130)	(111)	17,1%	(368)	(308)	19,5%
<b>Nettoumsatz</b>	<b>2'793</b>	<b>2'884</b>	<b>-3,2%</b>	<b>8'456</b>	<b>8'689</b>	<b>-2,7%</b>
<b>Operatives Ergebnis vor Abschreibungen (EBITDA)</b>						
Swisscom Schweiz	907	919	-1,3%	2'745	2'787	-1,5%
Fastweb	208	204	2,0%	591	575	2,8%
Übrige operative Segmente	46	56	-17,9%	144	148	-2,7%
Group Headquarters	(20)	(19)	5,3%	(59)	(71)	-16,9%
Überleitung Vorsorgeaufwand <sup>1</sup>	(15)	(17)	-11,8%	(44)	(46)	-4,3%
Überleitung Leasingaufwand IAS 17 <sup>2</sup>	–	(51)	-100,0%	–	(150)	-100,0%
Intersegment-Elimination	(6)	(4)	50,0%	(17)	(12)	41,7%
<b>Operatives Ergebnis vor Abschreibungen (EBITDA)</b>	<b>1'120</b>	<b>1'088</b>	<b>2,9%</b>	<b>3'360</b>	<b>3'231</b>	<b>4,0%</b>

<sup>1</sup> Im operativen Ergebnis der Segmente sind als Vorsorgeaufwand die ordentlichen Arbeitgeberbeiträge enthalten. Die Differenz zum Vorsorgeaufwand nach IAS 19 wird als Überleitungsposition ausgewiesen.

<sup>2</sup> Ab 1. Januar 2019 wendet Swisscom IFRS 16 «Leasingverhältnisse» an. Im operativen Ergebnis vor Abschreibungen (EBITDA) 2018 der Segmente ist kein Aufwand für Operating Leasing nach IAS 17 enthalten. Der Aufwand 2018 für Operating Leasing nach IAS 17 wird als Überleitungsposition ausgewiesen.

## Swisscom Schweiz

In Mio. CHF bzw. wie angemerkt	3. Quartal 2019	3. Quartal 2018	Veränderung	1.1.–30.9. 2019	1.1.–30.9. 2018	Veränderung
<b>Nettoumsatz und Ergebnis</b>						
Telekomdienste	1'477	1'560	-5,3%	4'472	4'689	-4,6%
Lösungsgeschäft	251	245	2,4%	750	758	-1,1%
Handelswaren	182	173	5,2%	547	512	6,8%
Wholesale	169	148	14,2%	489	434	12,7%
Übrige Umsätze	12	45	-73,3%	51	137	-62,8%
<b>Umsatz mit externen Kunden</b>	<b>2'091</b>	<b>2'171</b>	<b>-3,7%</b>	<b>6'309</b>	<b>6'530</b>	<b>-3,4%</b>
Umsatz mit anderen Segmenten	20	17	17,6%	58	53	9,4%
<b>Nettoumsatz</b>	<b>2'111</b>	<b>2'188</b>	<b>-3,5%</b>	<b>6'367</b>	<b>6'583</b>	<b>-3,3%</b>
Direkte Kosten	(471)	(494)	-4,7%	(1'356)	(1'408)	-3,7%
Indirekte Kosten	(733)	(775)	-5,4%	(2'266)	(2'388)	-5,1%
<b>Segmentaufwand</b>	<b>(1'204)</b>	<b>(1'269)</b>	<b>-5,1%</b>	<b>(3'622)</b>	<b>(3'796)</b>	<b>-4,6%</b>
<b>Segmentergebnis vor Abschreibungen (EBITDA)</b>	<b>907</b>	<b>919</b>	<b>-1,3%</b>	<b>2'745</b>	<b>2'787</b>	<b>-1,5%</b>
Marge in % Nettoumsatz	43,0	42,0		43,1	42,3	
Leasingaufwand	(55)	(57) <sup>1</sup>	-3,5%	(168)	(166) <sup>1</sup>	1,2%
Abschreibungen von Sachanlagen und immateriellen Vermögenswerten	(372)	(368)	1,1%	(1'142)	(1'114)	2,5%
<b>Segmentergebnis</b>	<b>480</b>	<b>494</b>	<b>-2,8%</b>	<b>1'435</b>	<b>1'507</b>	<b>-4,8%</b>
<b>Operationelle Daten am Bilanzstichtag in Tsd.</b>						
Festnetztelefonieanschlüsse				1'643	1'846	-11,0%
Breitbandschlüsse Retail				2'027	2'030	-0,1%
Swisscom TV-Anschlüsse				1'540	1'510	2,0%
Mobilfunkanschlüsse				6'358	6'409	-0,8%
Umsatz generierende Einheiten (RGU)				11'568	11'795	-1,9%
Breitbandanschlüsse Wholesale				509	472	7,8%
<b>Investitionen und Personalbestand</b>						
Investitionen in Sachanlagen und immaterielle Vermögenswerte				1'324	1'102	20,1%
Personalbestand am Bilanzstichtag in Vollzeitstellen in Tsd.				14'095	14'522	-2,9%

<sup>1</sup> Enthält den Aufwand für Operating- und Finanzierungsleasingverhältnisse nach IAS 17.

Der Nettoumsatz von Swisscom Schweiz hat als Folge des anhaltenden Preisdrucks und des Rückgangs der Anschlüsse in der Festnetztelefonie um CHF 216 Mio. oder 3,3% auf CHF 6'367 Mio. abgenommen. Der Umsatz mit Telekomdiensten sank um CHF 217 Mio. oder 4,6% auf CHF 4'472 Mio. Vom Rückgang entfallen CHF 132 Mio. (-3,4%) auf den Bereich Privatkunden und CHF 85 Mio. (-10,9%) auf den Bereich Enterprise Customers. Bei Enterprise Customers liegt zudem der Umsatz aus dem Lösungsgeschäft als Folge des Preisdrucks und tieferen Volumen im Bereich Banking knapp unter Vorjahr (-1,1%). Im Gegensatz dazu liegt der Umsatz mit Handelswaren über Vorjahr (+13,1%). Die Zahl der inOne-Kunden nimmt weiter zu. Ende September 2019 verzeichnete Swisscom Schweiz insgesamt 2,67 Mio. inOne-Kunden. Allein das neueste Mobilfunkangebot inOne mobile zählte acht Monate nach Lancierung rund 890 Tsd. Kunden. Im Bereich Privatkunden macht inOne 60% der Postpaid-Mobilfunkanschlüsse und 65% der Breitbandanschlüsse aus. Beim Mobilfunk und den Festnetzdiensten ist die Marktsättigung spürbar. Der Teilnehmerbestand im Mobilfunk sank gegenüber dem Vorjahr um 51 Tsd. (-0,8%) auf 6,36 Mio. Der Bestand der Postpaid-Anschlüsse ist gegenüber dem Vorjahr um 85 Tsd. gewachsen, bei den Prepaid-Anschlüssen reduzierte er sich um 136 Tsd. Die Anzahl Breitbandanschlüsse nahm innert Jahresfrist um 3 Tsd. (-0,1%) auf 2,03 Mio. ab. Der Bestand an TV-Anschlüssen erhöhte sich innert Jahresfrist um 30 Tsd. oder 2,0% auf 1,54 Mio. Die Anzahl Anschlüsse in der Festnetztelefonie sank innert Jahresfrist um 203 Tsd. oder 11,0% auf 1,64 Mio.

Der Segmentaufwand hat um CHF 174 Mio. oder 4,6% auf CHF 3'622 Mio. abgenommen. Die direkten Kosten sanken um CHF 52 Mio. oder 3,7% auf CHF 1'356 Mio. Den höheren Kosten für den Einkauf von Dienstleistungen und Handelswaren standen tiefere Kosten für die Kundenakquisition und Kundenbindung gegenüber. Die indirekten Kosten reduzierten sich um 5,1% oder CHF 122 Mio. auf CHF 2'266 Mio. Dies ist hauptsächlich auf die Abnahme des Personalbestands, den Rückgang der Kosten für externe Mitarbeiter und tiefere Kosten für den Betrieb der Informatiksysteme zurückzuführen. Der Personalbestand sank aufgrund von Effizienzmassnahmen innert Jahresfrist um 427 Vollzeitstellen oder 2,9% auf 14'095, wovon 353 Vollzeitstellen in den ersten neun Monaten 2019. Das Segmentergebnis vor Abschreibungen nahm um CHF 42 Mio. oder 1,5% auf CHF 2'745 Mio. ab. Der Rückgang als Folge des tieferen Umsatzes konnte dank den laufenden Massnahmen zur Kostensenkung grösstenteils aufgefangen werden. Die Investitionen stiegen als Folge der Ausgaben für die erworbenen Mobilfunkfrequenzen und höherer Investitionen für den Ausbau der Breitbandnetze um CHF 222 Mio. oder 20,1% auf CHF 1'324 Mio. Ende September 2019 sind in der Schweiz 71% aller Wohnungen und Geschäfte mit Ultrabreitband von mehr als 80 Mbit/s erschlossen. 43% aller Wohnungen und Geschäfte profitieren von schnellen Verbindungen mit mehr als 200 Mbit/s.

## Fastweb

In Mio. EUR bzw. wie angemerkt	3. Quartal 2019	3. Quartal 2018	Veränderung	1.1.–30.9. 2019	1.1.–30.9. 2018	Veränderung
Privatkunden	277	264	4,9%	819	785	4,3%
Geschäftskunden	211	190	11,1%	627	558	12,4%
Wholesale	45	49	-8,2%	132	168	-21,4%
<b>Umsatz mit externen Kunden</b>	<b>533</b>	<b>503</b>	<b>6,0%</b>	<b>1'578</b>	<b>1'511</b>	<b>4,4%</b>
Umsatz mit anderen Segmenten	2	2	-	6	5	20,0%
<b>Nettoumsatz</b>	<b>535</b>	<b>505</b>	<b>5,9%</b>	<b>1'584</b>	<b>1'516</b>	<b>4,5%</b>
Segmentaufwand	(345)	(327)	5,5%	(1'055)	(1'020)	3,4%
<b>Segmentergebnis vor Abschreibungen (EBITDA)</b>	<b>190</b>	<b>178</b>	<b>6,7%</b>	<b>529</b>	<b>496</b>	<b>6,7%</b>
Marge in % Nettoumsatz	35,5	35,2		33,4	32,7	
Leasingaufwand	(9)	(5) <sup>1</sup>	80,0%	(24)	(13) <sup>1</sup>	84,6%
Abschreibungen von Sachanlagen und immateriellen Vermögenswerten	(141)	(123)	14,6%	(415)	(373)	11,3%
<b>Segmentergebnis</b>	<b>40</b>	<b>50</b>	<b>-20,0%</b>	<b>90</b>	<b>110</b>	<b>-18,2%</b>
Investitionen in Sachanlagen und immaterielle Vermögenswerte				443	432	2,5%
Personalbestand am Bilanzstichtag in Vollzeitstellen in Tsd.				2'467	2'470	-0,1%
Breitbandanschlüsse in Tsd.				2'610	2'518	3,7%
Mobilfunkanschlüsse in Tsd.				1'742	1'324	31,6%

1 Enthält den Aufwand für Operating- und Finanzierungsleasingverhältnisse nach IAS 17.

Der Nettoumsatz von Fastweb ist gegenüber dem Vorjahr um EUR 68 Mio. oder 4,5% auf EUR 1'584 Mio. gestiegen. Die Kundenbasis im Breitbandgeschäft wuchs innert Jahresfrist trotz einem schwierigen Marktumfeld um 92 Tsd. oder 3,7% auf 2,61 Mio. Auch im umkämpften Mobilfunkmarkt wächst Fastweb. Die Anzahl Mobilfunkanschlüsse nahm innerhalb eines Jahres um 418 Tsd. oder 31,6% auf 1,74 Mio. zu. Vom Kundenbestand nutzen 34% ein Bündelangebot aus Festnetz und Mobilfunk. Der Umsatz mit Privatkunden stieg als Folge des Kundenwachstums um EUR 34 Mio. oder 4,3% auf EUR 819 Mio. Im Markt für Geschäftskunden behauptete Fastweb die starke Stellung. Der Umsatz mit Geschäftskunden stieg um EUR 69 Mio. oder 12,4% auf EUR 627 Mio. getrieben durch höhere Umsätze mit öffentlichen Verwaltungen. Der Umsatz im Wholesale-Geschäft sank hingegen um EUR 36 Mio. oder 21,4% auf EUR 132 Mio.

Das Segmentergebnis vor Abschreibungen stieg als Folge des Umsatzwachstums um EUR 33 Mio. oder 6,7% auf EUR 529 Mio. Die Investitionen blieben mit EUR 443 Mio. auf dem hohen Niveau des Vorjahres getrieben durch den weiteren Ausbau der Netze. Der Personalbestand von Fastweb liegt mit 2'467 Vollzeitstellen auf dem Niveau des Vorjahres.

## Übrige operative Segmente

In Mio. CHF bzw. wie angemerkt	3. Quartal 2019	3. Quartal 2018	Veränderung	1.1.–30.9. 2019	1.1.–30.9. 2018	Veränderung
Umsatz mit externen Kunden	117	138	-15,2%	383	408	-6,1%
Umsatz mit anderen Segmenten	108	92	17,4%	304	248	22,6%
<b>Nettoumsatz</b>	<b>225</b>	<b>230</b>	<b>-2,2%</b>	<b>687</b>	<b>656</b>	<b>4,7%</b>
Segmentaufwand	(179)	(174)	2,9%	(543)	(508)	6,9%
<b>Segmentergebnis vor Abschreibungen (EBITDA)</b>	<b>46</b>	<b>56</b>	<b>-17,9%</b>	<b>144</b>	<b>148</b>	<b>-2,7%</b>
Marge in % Nettoumsatz	20,4	24,3		21,0	22,6	
Leasingaufwand	(2)	(3) <sup>1</sup>	-33,3%	(8)	(10) <sup>1</sup>	-20,0%
Abschreibungen von Sachanlagen und immateriellen Vermögenswerten	(15)	(13)	15,4%	(50)	(43)	16,3%
<b>Segmentergebnis</b>	<b>29</b>	<b>40</b>	<b>-27,5%</b>	<b>86</b>	<b>95</b>	<b>-9,5%</b>
Investitionen in Sachanlagen und immaterielle Vermögenswerte				32	31	3,2%
Personalbestand am Bilanzstichtag in Vollzeitstellen in Tsd.				2'724	2'615	4,2%

1 Enthält den Aufwand für Operating- und Finanzierungsleasingverhältnisse nach IAS 17.

Der Nettoumsatz der Übrigen operativen Segmente hat gegenüber dem Vorjahr um CHF 31 Mio. oder 4,7% auf CHF 687 Mio. zugenommen. Der Anstieg resultierte im Wesentlichen aus höheren Umsätzen aus Bauleistungen von cablex. Die Abnahme des Umsatzes mit externen Kunden ist durch den Verlust des Mandats zur Erhebung der nationalen Radio- und Fernsehgebühren bei Billag zurückzuführen. Das Segmentergebnis vor Abschreibungen lag mit CHF 144 Mio. um CHF 4 Mio. oder 2,7% unter dem Vorjahr. Dies entspricht einer Ergebnismarge von 21,0%. Der Personalbestand nahm um 109 Vollzeitstellen oder 4,2% auf 2'724 Vollzeitstellen zu, vor allem getrieben durch die Anstellung neuer Mitarbeitenden bei cablex als Folge des höheren Auftragsvolumens.

## Group Headquarters und Überleitung

In Mio. CHF bzw. wie angemerkt	3. Quartal 2019	3. Quartal 2018	Veränderung	1.1.–30.9. 2019	1.1.–30.9. 2018	Veränderung
Group Headquarters	(20)	(19)	5,3%	(59)	(71)	-16,9%
Überleitung Vorsorgeaufwand	(15)	(17)	-11,8%	(44)	(46)	-4,3%
Überleitung Leasingaufwand IAS 17	-	(51)	-100,0%	-	(150)	-100,0%
Intersegment-Elimination	(6)	(4)	50,0%	(17)	(12)	41,7%
<b>Operatives Ergebnis vor Abschreibungen (EBITDA)</b>	<b>(41)</b>	<b>(91)</b>	<b>-54,9%</b>	<b>(120)</b>	<b>(279)</b>	<b>-57,0%</b>

2018 wurde der Aufwand aus Operating-Leasingverhältnissen als operativer Aufwand erfasst und ist hier als Überleitungsposition ausgewiesen. Ab dem 1. Januar 2019 wird dieser Aufwand durch Abschreibungen und Zinsen ersetzt. Die übrigen nicht den operativen Segmenten zugeordneten Nettokosten, bestehend aus Group Headquarters, Überleitung Vorsorgeaufwand und Intersegment-Eliminationen, sind um CHF 9 Mio. auf CHF 120 Mio. gesunken.

## Abschreibungen und nicht operative Ergebnisse

In Mio. CHF bzw. wie angemerkt	3. Quartal 2019	3. Quartal 2018	Veränderung	1.1.–30.9. 2019	1.1.–30.9. 2018	Veränderung
<b>Operatives Ergebnis vor Abschreibungen (EBITDA)</b>	<b>1'120</b>	<b>1'088</b>	<b>2,9%</b>	<b>3'360</b>	<b>3'231</b>	<b>4,0%</b>
Abschreibungen von Sachanlagen und immateriellen Vermögenswerten	(538)	(530) <sup>1</sup>	1,5%	(1'649)	(1'610) <sup>1</sup>	2,4%
Abschreibungen von Nutzungsrechten	(60)	–		(182)	–	
<b>Operatives Ergebnis (EBIT)</b>	<b>522</b>	<b>558</b>	<b>–6,5%</b>	<b>1'529</b>	<b>1'621</b>	<b>–5,7%</b>
Nettozinsaufwand auf finanziellen Vermögenswerten und Verbindlichkeiten	(13)	(27)	–51,9%	(44)	(85)	–48,2%
Zinsaufwand auf Leasingverbindlichkeiten	(9)	(6)	50,0%	(24)	(18)	33,3%
Übriges Finanzergebnis	(26)	(3)		(51)	(3)	
Ergebnis von Equity-bilanzierten Beteiligungen	(1)	3		1	3	
<b>Gewinn vor Ertragssteuern</b>	<b>473</b>	<b>525</b>	<b>–9,9%</b>	<b>1'411</b>	<b>1'518</b>	<b>–7,0%</b>
Ertragssteueraufwand	(72)	(99)	–27,3%	(230)	(305)	–24,6%
<b>Reingewinn</b>	<b>401</b>	<b>426</b>	<b>–5,9%</b>	<b>1'181</b>	<b>1'213</b>	<b>–2,6%</b>
Anteil Aktionäre der Swisscom AG am Reingewinn	401	427	–6,1%	1'183	1'217	–2,8%
Anteil nicht beherrschende Anteile am Reingewinn	–	(1)	–100,0%	(2)	(4)	–50,0%
Gewinn pro Aktie (in CHF)	7,74	8,24	–6,1%	22,84	23,49	–2,8%

1 Inklusive Abschreibungen auf Anlagen in Finanzierungsleasing von CHF 25 Mio.

Durch die Anwendung von IFRS 16 «Leasingverhältnisse» ab dem 1. Januar 2019 werden Nutzungsrechte bilanziert und abgeschrieben. In den ersten neun Monaten 2019 betrug die Abschreibungen von Nutzungsrechten CHF 182 Mio. Die Abschreibungen von Sachanlagen und immateriellen Vermögenswerten sind gegenüber dem Vorjahr um CHF 39 Mio. oder 2,4% auf CHF 1'649 Mio. gestiegen, was vor allem auf höhere Abschreibungen bei Swisscom Schweiz und bei Fastweb zurückzuführen ist. Der Nettozinsaufwand exklusive Leasing sank als Folge tieferer durchschnittlicher Zinskosten von CHF 85 Mio. auf CHF 44 Mio. Negative Effekte von CHF 40 Millionen aus der Marktwertveränderung von Zinssatzswaps haben in 2019 das übrige Finanzergebnis (CHF –51 Mio.) belastet. Der Ertragssteueraufwand betrug CHF 230 Mio. (Vorjahr CHF 305 Mio.), was einem effektiven Ertragssteuersatz von 16,3% (Vorjahr 20,1%) entspricht. In den ersten neun Monaten 2019 sind im Ertragssteueraufwand positive Steuereffekte von CHF 62 Mio. als Folge der Neubewertung von latenten Ertragssteuerpositionen im Zusammenhang mit der Annahme der Schweizer Steuerreform enthalten. Der Reingewinn von Swisscom sank um CHF 32 Mio. oder 2,6% auf CHF 1'181 Mio. Der Gewinn pro Aktie reduzierte sich von CHF 23,49 auf CHF 22,84.

### Schweizer Steuerreform

Die in der Volksabstimmung im Mai 2019 angenommene Steuerreform führt ab 2020 zu einer Reduktion des durchschnittlichen Konzernsteuersatzes von Swisscom um rund 1,5% auf 19,5%. In der Konzernrechnung für das Gesamtjahr 2019 wird zudem ein positiver Steuereffekt von rund CHF 260 Mio. anfallen. Bis September 2019 wurden bereits rund CHF 60 Mio. ergebniswirksam verbucht. Der Restbetrag von CHF 200 Mio. wird im vierten Quartal 2019 erwartet. Diese Steuereffekte in der Konzernrechnung 2019 wirken sich nicht auf die aktuellen Steuerzahlungen aus, sondern verteilt über einen Zeitraum von rund zehn Jahren. Die positiven Steuereffekte resultieren aus der Bilanzierung von latenten Steuern nach internationalen Rechnungslegungsvorschriften (IFRS) als Folge von tieferen kantonalen Steuersätzen und Bewertungsanpassungen im Rahmen der Übergangsregelung zur ordentlichen Gewinnbesteuerung der Holdinggesellschaft.



## Geldflüsse

In Mio. CHF	1.1.–30.9. 2019	1.1.–30.9. 2018	Veränderung
Operatives Ergebnis vor Abschreibungen (EBITDA)	3'360	3'231	129
Investitionen in Sachanlagen und immaterielle Vermögenswerte	(1'833)	(1'621)	(212)
Leasingaufwand IFRS 16	(206)	–	(206)
<b>Operating Free Cash Flow Proxy</b>	<b>1'321</b>	<b>1'610</b>	<b>(289)</b>
Veränderung Nettoumlaufvermögen	(52)	(348)	296
Veränderung Vorsorgeverpflichtung	42	47	(5)
Nettozinszahlungen auf finanziellen Vermögenswerten und Verbindlichkeiten	(54)	(70)	16
Zinszahlungen auf Verbindlichkeiten aus Finanzierungsleasing	–	(18)	18
Ertragssteuerzahlungen	(347)	(313)	(34)
Übrige operative Geldflüsse	(12)	7	(19)
<b>Free Cash Flow</b>	<b>898</b>	<b>915</b>	<b>(17)</b>
Nettoausgaben für Unternehmenskäufe und -verkäufe	(397)	(51)	(346)
Übrige Geldflüsse aus Investitionstätigkeit, netto	13	19	(6)
Rückzahlung von Verbindlichkeiten aus Finanzierungsleasing nach IAS 17	–	(21)	21
Aufnahme und Rückzahlung von finanziellen Verbindlichkeiten, netto	461	141	320
Dividendenzahlungen an Aktionäre der Swisscom AG	(1'140)	(1'140)	–
Übrige Geldflüsse aus Finanzierungstätigkeit	(15)	(7)	(8)
<b>Nettoabnahme flüssiger Mittel</b>	<b>(180)</b>	<b>(144)</b>	<b>(36)</b>

Der Operating Free Cash Flow Proxy sank um CHF 289 Mio. auf CHF 1'321 Mio. vor allem aufgrund höherer Investitionen. Die Investitionen sind gegenüber dem Vorjahr um CHF 212 Mio. oder 13.1% auf CHF 1'833 Mio. gestiegen. Dies ist getrieben durch die Ausgaben für die im ersten Halbjahr 2019 ersteigerten Mobilfunkfrequenzen in Höhe von CHF 196 Millionen bei Swisscom Schweiz.

Der Free Cash Flow sank gegenüber dem Vorjahr um CHF 17 Mio. auf CHF 898 Mio. Ohne die Ausgaben für die Mobilfunkfrequenzen erhöhte sich der Free Cash Flow um CHF 179 Millionen oder 19,6%. Diese Zunahme ist auf die bessere Entwicklung des Nettoumlaufvermögens zurückzuführen. Das Nettoumlaufvermögen erhöhte sich gegenüber Ende 2018 um CHF 52 Mio. (im Vorjahr Zunahme um CHF 348 Mio.).

Im ersten Quartal 2019 hat Swisscom eine Anleiheobligation über CHF 200 Mio. aufgenommen. Der Coupon beträgt 0,5% und die Laufzeit dauert bis 2029. Im zweiten Quartal 2019 wurde eine im Jahr 2017 aufgenommene Anleiheobligation um CHF 80 Mio. aufgestockt. Der Coupon beträgt 0,75% und die Laufzeit dauert bis 2033. Weiter wurde im August 2019 eine Anleiheobligation über CHF 125 Mio. aufgenommen. Der Coupon beträgt 0% und die Laufzeit dauert bis 2044. In den Nettoausgaben für Unternehmenskäufe und -verkäufe ist die Zahlung des Kaufpreises von CHF 240 Mio. an Tamedia für die Übernahme des ausstehenden Anteils von 31% an der Swisscom Directories AG enthalten.

## Bilanz

In Mio. CHF bzw. wie angemerkt	30.9.2019	1.1.2019 <sup>1</sup>	Veränderung
Sachanlagen	10'700	10'613	0,8%
Goodwill	5'166	5'164	0,0%
Immaterielle Vermögenswerte	1'826	1'770	3,2%
Nutzungsrechte	1'736	1'683	3,1%
Forderungen aus Lieferungen und Leistungen	2'130	2'189	-2,7%
Verbindlichkeiten aus Lieferungen und Leistungen	(1'547)	(1'658)	-6,7%
Rückstellungen	(1'114)	(1'032)	7,9%
Abgegrenzter Gewinn aus Veräusserung und Rückmiete von Liegenschaften	(124)	(134)	-7,5%
Übrige operative Vermögenswerte und Verbindlichkeiten, netto	86	194	-55,7%
<b>Operative Vermögenswerte, netto</b>	<b>18'859</b>	<b>18'789</b>	<b>0,4%</b>
Nettoverschuldung exklusive Leasingverbindlichkeiten	(7'182)	(7'009)	2,5%
Leasingverbindlichkeiten	(1'751)	(1'698)	3,1%
<b>Nettoverschuldung</b>	<b>(8'933)</b>	<b>(8'707)</b>	<b>2,6%</b>
Personalvorsorgeverpflichtungen	(1'514)	(1'196)	26,6%
Ertragssteuerguthaben und -schulden, netto	(736)	(895)	-17,8%
Equity-bilanzierte Beteiligungen und übrige langfristige Finanzanlagen	313	217	44,2%
<b>Eigenkapital</b>	<b>7'989</b>	<b>8'208</b>	<b>-2,7%</b>
Eigenkapitalquote am Bilanzstichtag (in %)	33,3	34,2	

1 Inklusive Effekt aus der erstmaligen Anwendung von IFRS 16.

Die operativen Nettovermögenswerte haben sich mit CHF 18'859 Mio. nur leicht verändert (+0,4%). Das Eigenkapital sank um CHF 219 Mio. oder 2,7% auf CHF 7'989 Mio., was einer Eigenkapitalquote von 33,3% entspricht (34,2% per 1. Januar 2019). Der Dividendenzahlung von CHF 1'140 Mio. standen der Reingewinn von CHF 1'181 Mio. und sonstige im Eigenkapital erfasste negative Effekte von netto CHF 275 Mio. gegenüber. Die im Eigenkapital erfassten kumulierten Währungsumrechnungsverluste betragen gegenüber Ende 2018 unverändert rund CHF 1,7 Mrd.

## Ausblick

Der finanzielle Ausblick für das Geschäftsjahr 2019 bleibt unverändert. Swisscom erwartet für 2019 einen Nettoumsatz von rund CHF 11,4 Mrd., einen EBITDA von mehr als CHF 4,3 Mrd. und Investitionen von rund CHF 2,5 Mrd. (inklusive Ausgaben von CHF 196 Mio. für die Mobilfunkfrequenzen in der Schweiz). Für Swisscom ohne Fastweb wird aufgrund des hohen Wettbewerbs- und Preisdrucks sowie einer anhaltenden Reduktion der Anzahl Festnetztelefonanschlüsse mit einem tieferen Umsatz gerechnet. Der Umsatz von Fastweb wird leicht höher als 2018 erwartet. In der EBITDA-Prognose für 2019 ist der Effekt des neuen, ab 2019 anwendbaren Standards zur Leasingbilanzierung (IFRS 16) berücksichtigt. Durch die Anwendung von IFRS 16 erhöht sich der ausgewiesene EBITDA um rund CHF 200 Mio. Für Swisscom ohne Fastweb kann der Umsatzrückgang nicht vollständig durch Kosteneinsparungen kompensiert werden. Demgegenüber wird für Fastweb mit einer Steigerung des EBITDA auf vergleichbarer Basis gerechnet. Die Investitionen in der Schweiz werden ohne Berücksichtigung der Ausgaben für die Auktion der zusätzlichen Mobilfunkfrequenzen leicht tiefer als im Vorjahr ausfallen. Bei Fastweb werden tiefere Investitionen erwartet, weil die 2018 angefallenen Ausgaben für Mobilfunkfrequenzen von EUR 64 Mio. wegfallen. Bei Erreichen der Ziele plant Swisscom der Generalversammlung 2020 für das Geschäftsjahr 2019 eine unveränderte, attraktive Dividende von CHF 22 pro Aktie vorzuschlagen.

# Konsolidierter Zwischenabschluss

## Konsolidierte Gesamtergebnisrechnung (ungeprüft)

In Mio. CHF, ausgenommen Angaben pro Aktie	Anhang	3. Quartal 2019	3. Quartal 2018	1.1.–30.9. 2019	1.1.–30.9. 2018
<b>Erfolgsrechnung</b>					
<b>Nettoumsatz</b>	2	<b>2'793</b>	<b>2'884</b>	<b>8'456</b>	<b>8'689</b>
Direkte Kosten	3	(684)	(723)	(2'023)	(2'119)
Personalaufwand	3	(653)	(661)	(2'064)	(2'098)
Übriger Betriebsaufwand	3	(459)	(519)	(1'407)	(1'562)
Aktivierete Eigenleistungen und übrige Erträge	3	123	107	398	321
<b>Operatives Ergebnis vor Abschreibungen und Wertminderungen</b>		<b>1'120</b>	<b>1'088</b>	<b>3'360</b>	<b>3'231</b>
Abschreibungen von Sachanlagen und immateriellen Vermögenswerten		(538)	(530)	(1'649)	(1'610)
Abschreibungen von Nutzungsrechten		(60)	–	(182)	–
<b>Operatives Ergebnis</b>		<b>522</b>	<b>558</b>	<b>1'529</b>	<b>1'621</b>
Finanzertrag	7	(2)	5	25	35
Finanzaufwand	7	(46)	(41)	(144)	(141)
Ergebnis von Equity-bilanzierten Beteiligungen		(1)	3	1	3
<b>Ergebnis vor Ertragssteuern</b>		<b>473</b>	<b>525</b>	<b>1'411</b>	<b>1'518</b>
Ertragssteueraufwand	11	(72)	(99)	(230)	(305)
<b>Reingewinn</b>		<b>401</b>	<b>426</b>	<b>1'181</b>	<b>1'213</b>
<b>Sonstiges Gesamtergebnis</b>					
Versicherungsmathematische Gewinne und Verluste von leistungsorientierten Vorsorgeplänen		(271)	232	(228)	335
Veränderung beizulegender Zeitwert von Eigenkapitalinstrumenten		1	3	1	5
<b>Nicht in die Erfolgsrechnung rezyklierbare Posten</b>		<b>(270)</b>	<b>235</b>	<b>(227)</b>	<b>340</b>
Währungsumrechnung von ausländischen Konzerngesellschaften		(32)	(31)	(52)	(34)
Veränderung von Cash Flow Hedges		1	–	4	8
Sonstiges Gesamtergebnis von Equity-bilanzierten Beteiligungen		–	(2)	–	–
<b>In die Erfolgsrechnung rezyklierbare Posten</b>		<b>(31)</b>	<b>(33)</b>	<b>(48)</b>	<b>(26)</b>
<b>Sonstiges Gesamtergebnis</b>		<b>(301)</b>	<b>202</b>	<b>(275)</b>	<b>314</b>
<b>Gesamtergebnis</b>					
Reingewinn		401	426	1'181	1'213
Sonstiges Gesamtergebnis		(301)	202	(275)	314
<b>Gesamtergebnis</b>		<b>100</b>	<b>628</b>	<b>906</b>	<b>1'527</b>
<b>Anteile am Reingewinn und Gesamtergebnis</b>					
Aktionäre der Swisscom AG		401	427	1'183	1'217
Nicht beherrschende Anteile		–	(1)	(2)	(4)
<b>Reingewinn</b>		<b>401</b>	<b>426</b>	<b>1'181</b>	<b>1'213</b>
Aktionäre der Swisscom AG		99	629	908	1'531
Nicht beherrschende Anteile		1	(1)	(2)	(4)
<b>Gesamtergebnis</b>		<b>100</b>	<b>628</b>	<b>906</b>	<b>1'527</b>
<b>Gewinn pro Aktie</b>					
<b>Gewinn und verwässerter Gewinn pro Aktie (in CHF)</b>		<b>7,74</b>	<b>8,24</b>	<b>22,84</b>	<b>23,49</b>

## Konsolidierte Bilanz (ungeprüft)

In Mio. CHF	Anhang	30.9.2019	31.12.2018
<b>Vermögenswerte</b>			
Flüssige Mittel		292	474
Forderungen aus Lieferungen und Leistungen	8	2'130	2'189
Übrige operative Vermögenswerte	8	1'205	1'243
Übrige finanzielle Vermögenswerte		96	82
Laufende Ertragssteuerguthaben		8	2
<b>Total Kurzfristige Vermögenswerte</b>		<b>3'731</b>	<b>3'990</b>
Sachanlagen		10'700	10'894
Goodwill		5'166	5'164
Immaterielle Vermögenswerte	9	1'826	1'858
Nutzungsrechte	6	1'736	–
Equity-bilanzierte Beteiligungen		179	174
Übrige finanzielle Vermögenswerte		467	339
Latente Ertragssteuerguthaben		167	167
<b>Total Langfristige Vermögenswerte</b>		<b>20'241</b>	<b>18'596</b>
<b>Total Vermögenswerte</b>		<b>23'972</b>	<b>22'586</b>
<b>Verbindlichkeiten und Eigenkapital</b>			
Finanzielle Verbindlichkeiten	5	1'024	1'334
Leasingverbindlichkeiten	5, 6	226	27
Verbindlichkeiten aus Lieferungen und Leistungen	8	1'547	1'658
Rückstellungen	10	105	131
Übrige operative Verbindlichkeiten	8	1'119	1'127
Laufende Ertragssteuerschulden		204	250
<b>Total Kurzfristige Verbindlichkeiten</b>		<b>4'225</b>	<b>4'527</b>
Finanzielle Verbindlichkeiten	5	6'879	6'449
Leasingverbindlichkeiten	5, 6	1'525	357
Personalvorsorgeverpflichtungen		1'514	1'196
Rückstellungen	10	1'009	901
Abgegrenzter Gewinn aus Veräusserung und Rückmiete von Liegenschaften		124	134
Latente Ertragssteuerschulden		707	814
<b>Total Langfristige Verbindlichkeiten</b>		<b>11'758</b>	<b>9'851</b>
<b>Total Verbindlichkeiten</b>		<b>15'983</b>	<b>14'378</b>
Aktienkapital		52	52
Kapitalreserven		136	136
Gewinnreserven		9'571	9'759
Währungsumrechnungsdifferenzen		(1'780)	(1'728)
Übrige Reserven		8	4
<b>Eigenkapital der Aktionäre der Swisscom AG</b>		<b>7'987</b>	<b>8'223</b>
Nicht beherrschende Anteile		2	(15)
<b>Total Eigenkapital</b>		<b>7'989</b>	<b>8'208</b>
<b>Total Verbindlichkeiten und Eigenkapital</b>		<b>23'972</b>	<b>22'586</b>

## Konsolidierte Geldflussrechnung (ungeprüft)

In Mio. CHF	Anhang	1.1.–30.9. 2019	1.1.–30.9. 2018
Reingewinn		1'181	1'213
Ertragssteueraufwand		230	305
Ergebnis von Equity-bilanzierten Beteiligungen		(1)	(3)
Finanzertrag	7	(25)	(35)
Finanzaufwand	7	144	141
Abschreibungen von Sachanlagen und immateriellen Vermögenswerten		1'649	1'610
Abschreibungen von Nutzungsrechten		182	–
Gewinn aus Abgang von Sachanlagen		(12)	(7)
Verlust aus Abgang von Sachanlagen		–	4
Aufwand für aktienbasierte Vergütungen		1	1
Veränderung Rückstellungen		(5)	(50)
Veränderung Personalvorsorgeverpflichtungen		42	47
Veränderung operative Vermögenswerte und Verbindlichkeiten	8	(38)	(289)
Veränderung abgegrenzter Gewinn aus Veräusserung und Rückmiete von Liegenschaften		(9)	(9)
Erhaltene Zinszahlungen		24	23
Geleistete Zinszahlungen auf finanziellen Verbindlichkeiten		(78)	(93)
Geleistete Zinszahlungen auf Leasingverbindlichkeiten		(24)	(18)
Erhaltene Dividendenzahlungen		18	18
Ertragssteuerzahlungen		(347)	(313)
<b>Geldzufluss aus Geschäftstätigkeit</b>		<b>2'932</b>	<b>2'545</b>
Erwerb von Sachanlagen und immateriellen Vermögenswerten		(1'833)	(1'621)
Verkauf von Sachanlagen und immateriellen Vermögenswerten		21	9
Erwerb von Tochtergesellschaften abzüglich erworbener flüssiger Mittel	5	(385)	(18)
Verkauf von Tochtergesellschaften abzüglich erworbener flüssiger Mittel	5	1	(1)
Ausgaben für Equity-bilanzierte Beteiligungen		(13)	(32)
Ausgaben für übrige finanzielle Vermögenswerte		(53)	(28)
Einnahmen aus übrigen finanziellen Vermögenswerten		30	29
<b>Geldabfluss aus Investitionstätigkeit</b>		<b>(2'232)</b>	<b>(1'662)</b>
Aufnahme von finanziellen Verbindlichkeiten	5	529	1'633
Rückzahlung von finanziellen Verbindlichkeiten	5	(68)	(1'492)
Rückzahlung von Leasingverbindlichkeiten	5	(186)	(21)
Dividendenzahlungen an Aktionäre der Swisscom AG		(1'140)	(1'140)
Dividendenzahlungen an Eigentümer von nicht beherrschenden Anteilen		(1)	(1)
Übrige Geldflüsse aus Finanzierungstätigkeit		(14)	(6)
<b>Geldabfluss aus Finanzierungstätigkeit</b>		<b>(880)</b>	<b>(1'027)</b>
<b>Nettoabnahme flüssiger Mittel</b>		<b>(180)</b>	<b>(144)</b>
Flüssige Mittel am 1. Januar		474	525
Währungsumrechnung auf flüssigen Mitteln		(2)	(6)
<b>Flüssige Mittel Ende Rechnungsperiode</b>		<b>292</b>	<b>375</b>

## Konsolidierte Eigenkapitalveränderungsrechnung (ungeprüft)

In Mio. CHF	Aktienkapital	Kapitalreserven	Gewinnreserven	Währungsumrechnungsdifferenzen	Übrige Reserven	Eigenkapital Aktionäre Swisscom	Nicht beherrschende Anteile	Total Eigenkapital
<b>Bestand am 1. Januar 2018</b>	<b>52</b>	<b>136</b>	<b>9'452</b>	<b>(1'689)</b>	<b>(2)</b>	<b>7'949</b>	<b>(11)</b>	<b>7'938</b>
Reingewinn	–	–	1'217	–	–	1'217	(4)	1'213
Sonstiges Gesamtergebnis	–	–	340	(34)	8	314	–	314
<b>Gesamtergebnis</b>	<b>–</b>	<b>–</b>	<b>1'557</b>	<b>(34)</b>	<b>8</b>	<b>1'531</b>	<b>(4)</b>	<b>1'527</b>
Dividendenzahlungen	–	–	(1'140)	–	–	(1'140)	(1)	(1'141)
Übrige Veränderungen	–	–	(11)	–	–	(11)	1	(10)
<b>Bestand am 30. September 2018</b>	<b>52</b>	<b>136</b>	<b>9'858</b>	<b>(1'723)</b>	<b>6</b>	<b>8'329</b>	<b>(15)</b>	<b>8'314</b>
<b>Bestand am 31. Dezember 2018</b>	<b>52</b>	<b>136</b>	<b>9'759</b>	<b>(1'728)</b>	<b>4</b>	<b>8'223</b>	<b>(15)</b>	<b>8'208</b>
Reingewinn	–	–	1'183	–	–	1'183	(2)	1'181
Sonstiges Gesamtergebnis	–	–	(227)	(52)	4	(275)	–	(275)
<b>Gesamtergebnis</b>	<b>–</b>	<b>–</b>	<b>956</b>	<b>(52)</b>	<b>4</b>	<b>908</b>	<b>(2)</b>	<b>906</b>
Dividendenzahlungen	–	–	(1'140)	–	–	(1'140)	(1)	(1'141)
Übrige Veränderungen	–	–	(4)	–	–	(4)	20	16
<b>Bestand am 30. September 2019</b>	<b>52</b>	<b>136</b>	<b>9'571</b>	<b>(1'780)</b>	<b>8</b>	<b>7'987</b>	<b>2</b>	<b>7'989</b>

# Anhang zum Zwischenabschluss

## Über diesen Bericht

### Allgemeine Angaben

Der Swisscom Konzern (im Weiteren als Swisscom bezeichnet) bietet Telekommunikationsdienstleistungen an und ist zur Hauptsache in der Schweiz und in Italien tätig. Die ungeprüfte Konzernrechnung per 30. September 2019 umfasst die Swisscom AG als Muttergesellschaft und ihre Tochtergesellschaften. Die Swisscom AG ist eine spezialgesetzliche Aktiengesellschaft nach Schweizer Recht mit Sitz in Ittigen bei Bern. Die Adresse lautet: Swisscom AG, Alte Tiefenaustrasse 6, 3048 Worblaufen. Swisscom ist an der SIX Swiss Exchange kotiert. Die Anzahl ausgegebener Aktien hat unverändert zum Vorjahr 51'801'943 Stück betragen. Die Aktien haben einen Nominalwert von CHF 1 und sind voll liberiert. Jede Aktie berechtigt zu einer Stimme. Mehrheitsaktionärin der Swisscom AG ist die Schweizerische Eidgenossenschaft (Bund). Der Bund muss gemäss geltendem Gesetz die kapital- und stimmenmässige Mehrheit halten. Der Verwaltungsrat von Swisscom hat die Freigabe des vorliegenden konsolidierten Zwischenabschlusses am 30. Oktober 2019 genehmigt. Bis zu diesem Datum fanden keine wesentlichen Ereignisse nach dem Bilanzstichtag statt.

### Grundlagen der Abschlusserstellung

Der konsolidierte Zwischenabschluss für die neun Monate, die am 30. September 2019 abgeschlossen wurden, wurde in Übereinstimmung mit dem International Accounting Standard «IAS 34 Zwischenberichterstattung» erstellt und sollte in Verbindung mit der für das am 31. Dezember 2018 abgeschlossene Geschäftsjahr erstellten konsolidierten Jahresrechnung gelesen werden. Der konsolidierte Zwischenabschluss wurde in Übereinstimmung mit den in der konsolidierten Jahresrechnung 2018 beschriebenen Grundsätzen der Rechnungslegung sowie den neu ab 1. Januar 2019 anwendbaren Änderungen in den Rechnungslegungsgrundsätzen erstellt.

Die Erstellung des konsolidierten Zwischenabschlusses verlangt vom Management, Einschätzungen und Annahmen zu treffen. Änderungen von Einschätzungen und Annahmen werden in der Berichtsperiode angepasst, in der sich die ursprünglichen Einschätzungen und Annahmen geändert haben.

Swisscom ist in Geschäftsbereichen tätig, in denen die Erbringung von Dienstleistungen keinen bedeutenden saisonalen oder zyklischen Schwankungen innerhalb des Geschäftsjahres unterliegt. Die Ertragssteuern werden basierend auf einer Schätzung des für das Gesamtjahr erwarteten Ertragssteuersatzes berechnet. Für den konsolidierten Zwischenabschluss wurde ein Währungsumrechnungskurs CHF/EUR von 1,085 als Stichtagskurs (31. Dezember 2018 CHF/EUR 1,127) und 1,1176 als Durchschnittskurs (Vorjahr CHF/EUR 1,1589) verwendet.

## 1 Änderungen in den Rechnungslegungsgrundsätzen

Ab 1. Januar 2019 wendet Swisscom verschiedene Änderungen der bestehenden International Financial Reporting Standards (IFRS) und Interpretationen an, welche mit Ausnahme der nachfolgend dargestellten Änderungen keinen wesentlichen Einfluss auf das Ergebnis oder die Finanzlage des Konzerns haben.

### IFRS 16 «Leasingverhältnisse»

IFRS 16 (gültig ab 1. Januar 2019) ersetzt IAS 17, IFRIC 4 und SIC 27 und legt die Prinzipien über Ansatz, Bewertung und Offenlegung von Leasingverhältnissen fest. Für den Leasingnehmer sieht IFRS 16 ein einziges Bilanzierungsmodell vor. Die bisher unter IAS 17 erforderliche Unterscheidung zwischen Finanzierungs- und Operating-Leasingverhältnissen entfällt damit künftig für den Leasingnehmer. Der Leasingnehmer erfasst in seiner Bilanz eine Leasingverbindlichkeit für die künftig vorzunehmenden Leasingzahlungen sowie ein Nutzungsrecht am zugrundeliegenden Vermögenswert. In der Erfolgsrechnung werden künftig Abschreibungen und Zinsen anstelle von Mietaufwand erfasst. Das führt zu einem wesentlichen Anstieg des operativen

Ergebnisses vor Abschreibungen und Wertminderungen. In der Geldflussrechnung reduziert der Amortisationsanteil aus den neu bilanzierten Leasingverhältnissen die Geldflüsse aus Finanzierungstätigkeit und nicht mehr den Geldfluss aus Geschäftstätigkeit. Die Zinszahlungen werden weiterhin als Geldfluss aus Geschäftstätigkeit ausgewiesen. Der Leasinggeber unterscheidet für Bilanzierungszwecke weiterhin zwischen Finanzierungs- oder Operating-Leasingverhältnissen. Das Bilanzierungsmodell von IFRS 16 unterscheidet sich hierbei nicht wesentlich von den bisherigen Bestimmungen in IAS 17.

Swisscom hat für die erstmalige Anwendung von IFRS 16 den modifizierten rückwirkenden Ansatz gewählt. Aus Vereinfachungsgründen wurde auf eine Neuurteilung verzichtet, ob ein Vertrag per 1. Januar 2019 ein Leasingverhältnis darstellt oder enthält. Die in Erläuterung 2.3 des Geschäftsberichts 2018 ausgewiesenen Zahlungsverpflichtungen aus Operating-Leasingverhältnissen enthalten zum Grossteil Leasingzahlungen aus der Anmiete von Betriebs- und Bürogebäuden sowie von Antennen-Standorten. Der Barwert der Zahlungsverpflichtungen aus bisherigen Operating-Leasingverhältnissen wird als Leasingverbindlichkeit bilanziert. Die korrespondierenden Nutzungsrechte werden in Höhe der Leasingverbindlichkeiten angesetzt. Die Überleitung der Zahlungsverpflichtungen aus Operating-Leasingverhältnissen per 31. Dezember 2018 zum erstmaligen Ansatz per 1. Januar 2019 stellt sich wie folgt dar:

In Millionen CHF	1.1.2019
Verpflichtungen aus Operating Leasing per 31. Dezember 2018	1'298
Bisher nicht berücksichtigte Leasingverträge und Optionen	102
Diskontierung	(86)
Buchwert der Verbindlichkeiten aus Finanzierungsleasing per 31. Dezember 2018	384
<b>Leasingverbindlichkeiten per 1. Januar 2019</b>	<b>1'698</b>

Die Leasingverbindlichkeiten wurden unter Verwendung des Grenzfremdkapitalzinssatzes per 1. Januar 2019 abgezinst. Der gewichtete durchschnittliche Zinssatz betrug 0,6%. Die Auswirkungen der Erstanwendung von IFRS 16 auf die Bilanz per 1. Januar 2019 setzen sich wie folgt zusammen:

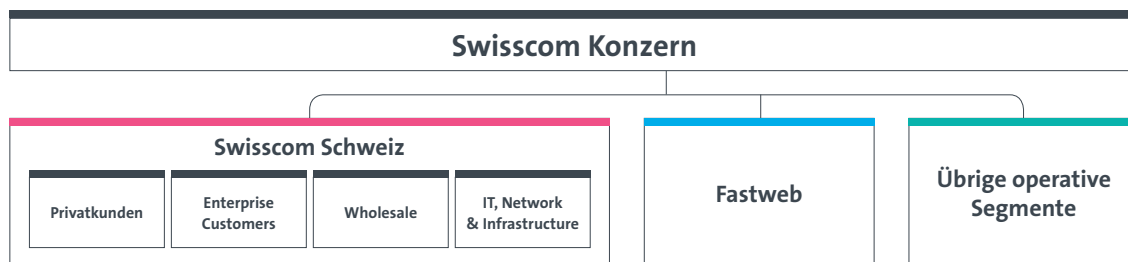
In Mio. CHF	31.12.2018	Anwendung IFRS 16	1.1.2019
Sachanlagen	10'894	(281)	10'613
Immaterielle Vermögenswerte	1'858	(88)	1'770
Nutzungsrechte	–	1'683	1'683
Übrige finanzielle Vermögenswerte	421	78	499
Übrige Vermögenswerte	9'413	–	9'413
<b>Total Vermögenswerte</b>	<b>22'586</b>	<b>1'392</b>	<b>23'978</b>
Finanzielle Verbindlichkeiten	8'167	(306)	7'861
Leasingverbindlichkeiten	–	1'698	1'698
Übrige Verbindlichkeiten	6'211	–	6'211
<b>Total Verbindlichkeiten</b>	<b>14'378</b>	<b>1'392</b>	<b>15'770</b>
<b>Total Eigenkapital</b>	<b>8'208</b>	<b>–</b>	<b>8'208</b>
<b>Total Verbindlichkeiten und Eigenkapital</b>	<b>22'586</b>	<b>1'392</b>	<b>23'978</b>

Aus der Erstanwendung von IFRS 16 per 1. Januar 2019 werden zusätzliche Nutzungsrechte und Leasingverbindlichkeiten in Höhe von CHF 1'314 Mio. angesetzt. Die Vorjahreszahlen wurden nicht angepasst. Die Umstellung auf IFRS 16 hat keine Auswirkungen auf das Eigenkapital per 1. Januar 2019. Bezogen auf das Geschäftsjahr 2018 hätte die Anwendung von IFRS 16 zu einer Erhöhung des operativen Ergebnisses vor Abschreibungen (EBITDA) um rund CHF 0,2 Mrd. und zu höheren Abschreibungen und Zinsaufwendungen von zusammen rund CHF 0,2 Mrd. geführt. Zusätzlich werden als Folge des Wegfalls von SIC 27 bisher nicht bilanzierte übrige finanzielle Vermögenswerte und finanzielle Verbindlichkeiten in Höhe von USD 79 Mio. (CHF 78 Mio.) angesetzt. Die italienische Tochtergesellschaft Fastweb bezieht verschiedene Zugangsdienste von anderen Festnetzbetreibern zur Nutzung der Anschlussleitungen zum Endkunden. Ein Teil dieser Zugangsdienste klassifiziert nach IFRS 16 neu als Leasingverhältnis. Der Wert der einzelnen Anschlussleitung erfüllt die Kriterien als Vermögenswert von geringem Wert. Swisscom wendet für diese Leasingverhältnisse die Ausnahmebestimmung von IFRS 16 an. Entsprechend werden für diese Zugangsdienste keine Nutzungsrechte und Leasingverbindlichkeiten angesetzt. Die Kosten der Zugangsdienste werden weiterhin als operativer Aufwand erfasst.



## 2 Segmentinformationen

### Allgemeine Angaben



Die Berichterstattung erfolgt nach den Segmenten «Privatkunden», «Enterprise Customers», «Wholesale» und «IT, Network & Infrastructure», die zur Swisscom Schweiz zusammengefasst werden, sowie «Fastweb» und «Übrige operative Segmente». Zusätzlich wird in der Berichterstattung «Group Headquarters», das nicht zugeteilte Kosten enthält, separat ausgewiesen. Zwischen den Segmenten von Swisscom Schweiz wurden verschiedene Bereiche per 1. Januar 2019 transferiert. Das Vorjahr wurde entsprechend angepasst.

Für die finanzielle Führung verrechnet Group Headquarters keine Management Fees und das Segment IT, Network & Infrastructure keine Netzkosten an andere Segmente. Die übrigen Leistungen zwischen den Segmenten werden zu Marktpreisen verrechnet. Somit entsprechen die Ergebnisse der Segmente Privatkunden, Enterprise Customers sowie Wholesale einem Deckungsbeitrag vor Netzkosten.

Die indirekten Kosten enthalten den Personalaufwand, den übrigen Betriebsaufwand abzüglich der aktivierten Eigenleistungen und übrigen Erträge. Als Vorsorgeaufwand sind die ordentlichen Arbeitgeberbeiträge enthalten. Die Differenz zwischen den ordentlichen Arbeitgeberbeiträgen und dem Vorsorgeaufwand nach IAS 19 wird in der Spalte «Elimination» ausgewiesen. In den ersten neun Monaten 2019 ist in der Spalte Elimination ein Aufwand von CHF 44 Mio. als Überleitungsposition zum Vorsorgeaufwand nach IAS 19 enthalten (Vorjahr CHF 46 Mio.).

Leasingverhältnisse zwischen den Segmenten werden nicht nach IFRS 16 bilanziert. Der ausgewiesene Leasingaufwand 2019 der Segmente umfasst die Abschreibungen und Zinsen der Nutzungsrechte sowie die Verrechnung für die Miete von Gebäuden zwischen den Segmenten. Der Leasingaufwand von geringwertigen Vermögenswerten wird als direkte Kosten ausgewiesen. Der Leasingaufwand 2018 der Segmente enthält den Aufwand für die Operating- und Finanzierungsleasingverhältnisse nach IAS 17 sowie die Verrechnung für die Miete von Gebäuden zwischen den Segmenten. Die Überleitung der indirekten Kosten der Segmente auf die konsolidierten Werte wird in der Spalte «Elimination» ausgewiesen. Für die ersten neun Monate 2018 ist in der Spalte Elimination ein Aufwand von CHF 150 Mio. als Überleitungsposition zu den indirekten Kosten enthalten.

Teilweise werden von Swisscom Schweiz Mobilfunkgeräte im Bündelangebot mit einem Mobilfunkvertrag subventioniert verkauft. Als Folge der Umverteilung des Umsatzes auf die vorab gelieferte Komponente (Mobilfunkgerät) werden Umsätze früher erfasst, als die Rechnungsstellung erfolgt. Dies führt dazu, dass aus diesem Geschäft vertragliche Vermögenswerte erfasst werden. In der Segmentberichterstattung von Swisscom Schweiz wird die Bildung und Auflösung dieser vertraglichen Vermögenswerte als übriger Umsatz ausgewiesen. Der Ausweis der in Rechnung gestellten Beträge erfolgt im Umsatz aus Telekomdiensten bzw. Handelswaren.

## Segmentinformationen 2019

2019, in Mio. CHF	Swisscom Schweiz	Fastweb	Übrige operative Segmente	Group Headquarters	Elimination	Total
Privatkunden	4'159	915	–	–	–	5'074
Geschäftskunden	1'661	701	383	–	–	2'745
Wholesale-Kunden	489	148	–	–	–	637
<b>Nettoumsatz mit externen Kunden</b>	<b>6'309</b>	<b>1'764</b>	<b>383</b>	<b>–</b>	<b>–</b>	<b>8'456</b>
Nettoumsatz mit anderen Segmenten	58	6	304	–	(368)	–
<b>Nettoumsatz</b>	<b>6'367</b>	<b>1'770</b>	<b>687</b>	<b>–</b>	<b>(368)</b>	<b>8'456</b>
Direkte Kosten	(1'356)	(644)	(44)	–	21	(2'023)
Indirekte Kosten <sup>1</sup>	(2'266)	(535)	(499)	(59)	286	(3'073)
<b>Segmentergebnis vor Abschreibungen</b>	<b>2'745</b>	<b>591</b>	<b>144</b>	<b>(59)</b>	<b>(61)</b>	<b>3'360</b>
Leasingaufwand	(168)	(27)	(8)	(2)	(1)	(206)
Abschreibungen von Sachanlagen und immateriellen Vermögenswerten	(1'142)	(464)	(50)	–	7	(1'649)
<b>Segmentergebnis</b>	<b>1'435</b>	<b>100</b>	<b>86</b>	<b>(61)</b>	<b>(55)</b>	<b>1'505</b>
Zinsen auf Leasingverbindlichkeiten						24
<b>Operatives Ergebnis</b>						<b>1'529</b>
Finanzertrag und Finanzaufwand, netto						(119)
Ergebnis von Equity-bilanzierten Beteiligungen						1
<b>Ergebnis vor Ertragssteuern</b>						<b>1'411</b>
Ertragssteueraufwand						(230)
<b>Reingewinn</b>						<b>1'181</b>
Segmentergebnis vor Abschreibungen	2'745	591	144	(59)	(61)	3'360
Leasingaufwand	(168)	(27)	(8)	(2)	(1)	(206)
Investitionen in Sachanlagen und immaterielle Vermögenswerte	(1'324)	(495)	(32)	–	18	(1'833)
<b>Operating Free Cash Flow proxy</b>	<b>1'253</b>	<b>69</b>	<b>104</b>	<b>(61)</b>	<b>(44)</b>	<b>1'321</b>

1 Inklusive aktivierte Eigenleistungen und übrige Erträge.

## Segmentinformationen Swisscom Schweiz 2019

2019, in Mio. CHF	Privat-kunden	Enterprise Customers	Wholesale	IT, Network & Infrastructure	Elimination	Total Swisscom Schweiz
Telekomdienste	3'774	698	–	–	–	4'472
Lösungsgeschäft	–	750	–	–	–	750
Handelswaren	366	181	–	–	–	547
Wholesale	–	–	489	–	–	489
Übrige Umsätze	19	14	–	18	–	51
<b>Nettoumsatz mit externen Kunden</b>	<b>4'159</b>	<b>1'643</b>	<b>489</b>	<b>18</b>	<b>–</b>	<b>6'309</b>
Nettoumsatz mit anderen Segmenten	61	79	260	47	(389)	58
<b>Nettoumsatz</b>	<b>4'220</b>	<b>1'722</b>	<b>749</b>	<b>65</b>	<b>(389)</b>	<b>6'367</b>
Direkte Kosten	(915)	(582)	(333)	(8)	482	(1'356)
Indirekte Kosten <sup>1</sup>	(712)	(608)	(13)	(840)	(93)	(2'266)
<b>Segmentergebnis vor Abschreibungen</b>	<b>2'593</b>	<b>532</b>	<b>403</b>	<b>(783)</b>	<b>–</b>	<b>2'745</b>
Leasingaufwand	(39)	(21)	–	(108)	–	(168)
Abschreibungen auf Sachanlagen und immateriellen Vermögenswerten	(78)	(52)	–	(1'011)	(1)	(1'142)
<b>Segmentergebnis</b>	<b>2'476</b>	<b>459</b>	<b>403</b>	<b>(1'902)</b>	<b>(1)</b>	<b>1'435</b>
Investitionen in Sachanlagen und immaterielle Vermögenswerte	(16)	(30)	–	(1'278)	–	(1'324)

1 Inklusive aktivierte Eigenleistungen und übrige Erträge.

## Segmentinformationen 2018

2018, in Mio. CHF, angepasst	Swisscom Schweiz	Fastweb	Übrige operative Segmente	Group Headquarters	Elimination	Total
Privatkunden	4'361	910	–	–	–	5'271
Geschäftskunden	1'735	647	408	–	–	2'790
Wholesale-Kunden	434	194	–	–	–	628
<b>Nettoumsatz mit externen Kunden</b>	<b>6'530</b>	<b>1'751</b>	<b>408</b>	<b>–</b>	<b>–</b>	<b>8'689</b>
Nettoumsatz mit anderen Segmenten	53	6	248	1	(308)	–
<b>Nettoumsatz</b>	<b>6'583</b>	<b>1'757</b>	<b>656</b>	<b>1</b>	<b>(308)</b>	<b>8'689</b>
Direkte Kosten	(1'408)	(682)	(43)	–	14	(2'119)
Indirekte Kosten <sup>1</sup>	(2'388)	(500)	(465)	(72)	86	(3'339)
<b>Segmentergebnis vor Abschreibungen</b>	<b>2'787</b>	<b>575</b>	<b>148</b>	<b>(71)</b>	<b>(208)</b>	<b>3'231</b>
Leasingaufwand	(166)	(15)	(10)	(2)	193	–
Abschreibungen von Sachanlagen und immateriellen Vermögenswerten	(1'114)	(432)	(43)	–	(21)	(1'610)
<b>Segmentergebnis</b>	<b>1'507</b>	<b>128</b>	<b>95</b>	<b>(73)</b>	<b>(36)</b>	<b>1'621</b>
Finanzertrag und Finanzaufwand, netto						(106)
Ergebnis von Equity-bilanzierten Beteiligungen						3
<b>Ergebnis vor Ertragssteuern</b>						<b>1'518</b>
Ertragssteueraufwand						(305)
<b>Reingewinn</b>						<b>1'213</b>
Segmentergebnis vor Abschreibungen	2'787	575	148	(71)	(208)	3'231
Leasingaufwand	(166)	(15)	(10)	(2)	193	–
Investitionen in Sachanlagen und immaterielle Vermögenswerte	(1'102)	(501)	(31)	–	13	(1'621)
<b>Operating Free Cash Flow proxy</b>	<b>1'519</b>	<b>59</b>	<b>107</b>	<b>(73)</b>	<b>(2)</b>	<b>1'610</b>

1 Inklusive aktivierte Eigenleistungen und übrige Erträge.

## Segmentinformationen Swisscom Schweiz 2018

2018, in Mio. CHF, angepasst	Privat-kunden	Enterprise Customers	Wholesale	IT, Network & Infrastructure	Elimination	Total Swisscom Schweiz
Telekomdienste	3'906	783	–	–	–	4'689
Lösungsgeschäft	–	758	–	–	–	758
Handelswaren	352	160	–	–	–	512
Wholesale	–	–	434	–	–	434
Übrige Umsätze	103	19	–	15	–	137
<b>Nettoumsatz mit externen Kunden</b>	<b>4'361</b>	<b>1'720</b>	<b>434</b>	<b>15</b>	<b>–</b>	<b>6'530</b>
Nettoumsatz mit anderen Segmenten	61	78	244	44	(374)	53
<b>Nettoumsatz</b>	<b>4'422</b>	<b>1'798</b>	<b>678</b>	<b>59</b>	<b>(374)</b>	<b>6'583</b>
Direkte Kosten	(1'003)	(553)	(323)	(8)	479	(1'408)
Indirekte Kosten <sup>1</sup>	(761)	(628)	(13)	(882)	(104)	(2'388)
<b>Segmentergebnis vor Abschreibungen</b>	<b>2'658</b>	<b>617</b>	<b>342</b>	<b>(831)</b>	<b>1</b>	<b>2'787</b>
Leasingaufwand	(38)	(25)	–	(102)	(1)	(166)
Abschreibungen auf Sachanlagen und immateriellen Vermögenswerten	(108)	(54)	–	(952)	–	(1'114)
<b>Segmentergebnis</b>	<b>2'512</b>	<b>538</b>	<b>342</b>	<b>(1'885)</b>	<b>–</b>	<b>1'507</b>
Investitionen in Sachanlagen und immaterielle Vermögenswerte	(30)	(29)	–	(1'043)	–	(1'102)

1 Inklusive aktivierte Eigenleistungen und übrige Erträge.

### 3 Operative Kosten

#### Direkte Kosten

In Mio. CHF	1.1.–30.9.2019	1.1.–30.9.2018
Kundenendgeräte und Handelswaren	744	819
Bezogene Dienstleistungen	446	421
Kosten für die Vertragserlangung	244	250
Kosten für die Vertragserfüllung	14	30
Verkehrsgebühren von ausländischen Tochtergesellschaften	286	324
Internationale Verkehrsgebühren	221	201
Nationale Verkehrsgebühren	68	74
<b>Total Direkte Kosten</b>	<b>2'023</b>	<b>2'119</b>

#### Indirekte Kosten

In Mio. CHF	1.1.–30.9.2019	1.1.–30.9.2018
Lohn- und Sozialversicherungsaufwand	2'018	2'053
Übriger Personalaufwand	46	45
<b>Total Personalaufwand</b>	<b>2'064</b>	<b>2'098</b>
Informatikaufwand	185	204
Unterhaltsaufwand	233	236
Mietaufwand	–	150
Energieaufwand	87	83
Werbe- und Verkaufsaufwand	153	147
Beratungsaufwand und externe Mitarbeiter	112	131
Verwaltungsaufwand	75	73
Wertberichtigungen auf Forderungen	60	53
Sonstiger Betriebsaufwand	502	485
<b>Total Übriger Betriebsaufwand</b>	<b>1'407</b>	<b>1'562</b>
Aktiviert Eigenleistungen	(267)	(245)
Gewinn aus Veräusserung von Sachanlagen	(12)	(7)
Sonstige Erträge	(119)	(69)
<b>Total Aktivierte Eigenleistungen und übrige Erträge</b>	<b>(398)</b>	<b>(321)</b>
<b>Total Indirekte Kosten</b>	<b>3'073</b>	<b>3'339</b>

Die aktivierten Eigenleistungen umfassen Personalkosten für die Erstellung technischer Anlagen, den Bau von Netzinfrastruktur und die Erstellung von Software für den internen Gebrauch.

### 4 Dividende

Die ordentliche Generalversammlung der Swisscom AG beschloss am 2. April 2019 die Zahlung einer unveränderten Dividende von brutto CHF 22 pro Aktie. Die Dividendenzahlung von insgesamt CHF 1'140 Mio. erfolgte am 8. April 2019.

## 5 Finanzielle Verbindlichkeiten

In Mio. CHF	Buchwert 1.1.2019	Aufnahme	Rückzahlung	Übrige Veränderungen <sup>1</sup>	Buchwert 30.9.2019	Beizulegender Zeitwert
<b>Finanzielle Verbindlichkeiten</b>						
Bankdarlehen	1'233	89	(67)	(58)	1'197	1'234
Anleiensobligationen	5'554	405	–	(28)	5'931	6'164
Private Platzierungen	426	–	–	2	428	441
Derivative Finanzinstrumente	54	–	–	33	87	87
Übrige finanzielle Verbindlichkeiten	594	35	(241)	(128)	260	272
<b>Total Finanzielle Verbindlichkeiten</b>	<b>7'861</b>	<b>529</b>	<b>(308)</b>	<b>(179)</b>	<b>7'903</b>	<b>8'198</b>
<b>Leasingverbindlichkeiten</b>						
Leasingverbindlichkeiten	1'698	–	(186)	239	1'751	2'128

<sup>1</sup> Zinsaufwand, Zinszahlungen, nicht geldwirksame Veränderung Leasingverbindlichkeiten sowie Währungsumrechnung.

Im ersten Quartal 2019 hat Swisscom eine Anleiensobligation über CHF 200 Mio. aufgenommen. Der Coupon beträgt 0,5% und die Laufzeit dauert bis 2029. Im zweiten Quartal 2019 wurde eine im Jahr 2017 aufgenommene Anleiensobligation um CHF 80 Mio. aufgestockt. Der Coupon beträgt 0,75% und die Laufzeit dauert bis 2033. Weiter wurde im August 2019 eine Anleiensobligation über CHF 125 Mio. aufgenommen. Der Coupon beträgt 0% und die Laufzeit dauert bis 2044. Die aufgenommenen Mittel wurden zur Rückzahlung bestehender Schulden verwendet. Zusätzlich hat Swisscom per 30. September 2019 kurzfristige Bankdarlehen auf Wochen- und Monatsbasis aufgenommen.

In den Rückzahlungen der übrigen Verbindlichkeiten ist die Zahlung des Kaufpreises von CHF 240 Mio. an Tamedia für die Übernahme des ausstehenden Anteils von 31% an der Swisscom Directories AG enthalten. In der Geldflussrechnung erfolgt der Ausweis dieser Zahlung in der Position Erwerb von Tochtergesellschaften abzüglich erworbener flüssiger Mittel.

## 6 Leasingverhältnisse

Swisscom wendet IFRS 16 «Leasingverhältnisse» ab dem 1. Januar 2019 an und hat für die erstmalige Anwendung den modifizierten rückwirkenden Ansatz gewählt. Mit diesem Ansatz wurden bei der Erstanwendung Nutzungsrechte und Leasingverbindlichkeiten in gleicher Höhe bilanziert. Weitere Informationen siehe Erläuterung 1 Änderungen in der Rechnungslegung.

Die Leasingverhältnisse von Swisscom umfassen vor allem die Anmiete von Betriebs- und Bürogebäuden, von Antennen-Standorten und von Netzinfrastruktur. Die italienische Tochtergesellschaft Fastweb bezieht verschiedene Zugangsdienste von anderen Festnetzbetreibern zur Nutzung der Anschlussleitungen zum Endkunden. Ein Teil dieser Zugangsdienste klassifiziert nach IFRS 16 als Leasingverhältnis. Der Wert der einzelnen Anschlussleitung erfüllt die Kriterien als Vermögenswert von geringem Wert. Swisscom wendet für diese Leasingverhältnisse die Ausnahmebestimmung von IFRS 16 an. Entsprechend werden für diese Zugangsdienste keine Nutzungsrechte und Leasingverbindlichkeiten angesetzt. Die Kosten der Zugangsdienste werden als direkte Kosten erfasst.

### Nutzungsrechte

In Mio. CHF	30.9.2019	1.1.2019
Land und Gebäude	1'589	1'570
Technische Anlagen und Netzinfrastruktur	144	111
Übrige Nutzungsrechte	3	2
<b>Nettobuchwert Nutzungsrechte</b>	<b>1'736</b>	<b>1'683</b>

## Leasingverbindlichkeiten

In Mio. CHF	30.9.2019	1.1.2019
Land und Gebäude	1'604	1'586
Technische Anlagen und Netzinfrastruktur	144	110
Übrige Leasingverhältnisse	3	2
<b>Total Leasingverbindlichkeiten</b>	<b>1'751</b>	<b>1'698</b>
Davon kurzfristige Leasingverbindlichkeiten	226	210
Davon langfristige Leasingverbindlichkeiten	1'525	1'488

## Leasingaufwand

In Mio. CHF	IFRS 16 1.1.–30.9.2019	IAS 17 1.1.–30.9.2018
Abschreibungen von Nutzungsrechten	182	–
Zinsaufwand auf Leasingverbindlichkeiten	24	–
Aufwand aus Operating Leasing	–	150 <sup>1</sup>
Abschreibungen von Anlagen in Finanzierungsleasing	–	25 <sup>2</sup>
Zinsaufwand auf Verbindlichkeiten aus Finanzierungsleasing	–	18
Leasingaufwand von geringwertigen Vermögenswerten	95 <sup>3</sup>	–

1 Ausweis in den indirekten Kosten.

2 Ausweis in den Abschreibungen von Sachanlagen und immateriellen Vermögenswerten.

3 Ausweis in den direkten Kosten.

## 7 Finanzergebnis

In Mio. CHF	1.1.–30.9.2019	1.1.–30.9.2018
Zinsertrag von finanziellen Vermögenswerten	9	7
Veränderung des beizulegenden Zeitwerts von Zinssatzswaps	–	16
Fremdwährungsgewinne	–	1
Übriger Finanzertrag	16	11
<b>Total Finanzertrag</b>	<b>25</b>	<b>35</b>
Zinsaufwand von finanziellen Verbindlichkeiten	(53)	(92)
Zinsaufwand von Leasingverbindlichkeiten	(24)	(18)
Zinsaufwand auf Personalvorsorgeverpflichtungen	(6)	(5)
Veränderung des beizulegenden Zeitwerts von Zinssatzswaps	(40)	–
Übriger Finanzaufwand	(21)	(26)
<b>Total Finanzaufwand</b>	<b>(144)</b>	<b>(141)</b>
<b>Finanzertrag und Finanzaufwand, netto</b>	<b>(119)</b>	<b>(106)</b>
Zinsaufwand auf Leasingverbindlichkeiten	(24)	(18)
Nettozinsaufwand auf finanziellen Vermögenswerten und Verbindlichkeiten	(44)	(85)

## 8 Operatives Nettoumlaufvermögen

Die operativen Vermögenswerte und Verbindlichkeiten haben sich in den ersten neun Monaten 2019 wie folgt verändert:

In Mio. CHF	31.12.2018	Operative Veränderung	Übrige Veränderung <sup>1</sup>	30.9.2019
Forderungen aus Lieferungen und Leistungen	2'189	(36)	(23)	2'130
Übrige operative Vermögenswerte	1'243	4	(42)	1'205
Verbindlichkeiten aus Lieferungen und Leistungen	(1'658)	72	39	(1'547)
Übrige operative Verbindlichkeiten	(1'127)	(2)	10	(1'119)
<b>Total Operative Vermögenswerte und Verbindlichkeiten, netto</b>	<b>647</b>	<b>38</b>	<b>(16)</b>	<b>669</b>

1 Währungsumrechnung sowie Veränderungen aus Kauf und Verkauf von Tochtergesellschaften.

## Übrige operative Vermögenswerte und Verbindlichkeiten

In Mio. CHF	30.9.2019	31.12.2018
<b>Übrige operative Vermögenswerte</b>		
Vertragliche Vermögenswerte	230	321
Vertragskosten	255	274
Vorräte	118	154
Abgrenzung vorausbezahlter Aufwendungen	364	316
Sonstige operative Vermögenswerte	238	178
<b>Total Übrige operative Vermögenswerte</b>	<b>1'205</b>	<b>1'243</b>
<b>Übrige operative Verbindlichkeiten</b>		
Vertragliche Verbindlichkeiten	591	620
Abgrenzung variabler Erfolgsanteil	104	163
Sonstige operative Verbindlichkeiten	424	344
<b>Total Übrige operative Verbindlichkeiten</b>	<b>1'119</b>	<b>1'127</b>

## 9 Immaterielle Vermögenswerte

Im Auftrag der Eidgenössischen Kommunikationskommission (ComCom) führte das Bundesamt für Kommunikation (BAKOM) die Vergabe der für den Mobilfunk zur Verfügung stehenden Frequenzen im Rahmen einer Auktion durch. Die Versteigerung dauerte vom 29. Januar bis zum 7. Februar 2019. Swisscom gelang es für CHF 196 Mio., 45% der von allen Bietern ersteigerten Frequenzen für die 5. Mobilfunkgeneration sowie für frühere Generationen zu erwerben. Die Frequenzen wurden im April 2019 zugeteilt und haben eine Laufzeit bis 2034.

## 10 Rückstellungen und Eventualverbindlichkeiten

### Rückstellungen

Die Rückstellungen haben sich in den ersten neun Monaten 2019 wie folgt verändert:

In Mio. CHF	Abbruch- und Instandstellungskosten	Regulatorische und wettbewerbsrechtliche Verfahren	Stellenabbau	Übrige	Total
<b>Bestand am 31. Dezember 2018</b>	<b>615</b>	<b>166</b>	<b>69</b>	<b>182</b>	<b>1'032</b>
Bildung Rückstellungen	5	30	–	28	63
Barwertanpassungen	98	7	–	–	105
Auflösung nicht beanspruchter Rückstellungen	(22)	–	(4)	(8)	(34)
Verwendung	(4)	–	(26)	(22)	(52)
<b>Bestand am 30. September 2019</b>	<b>692</b>	<b>203</b>	<b>39</b>	<b>180</b>	<b>1'114</b>
Davon kurzfristige Rückstellungen	–	–	33	72	105
Davon langfristige Rückstellungen	692	203	6	108	1'009

### Eventualverbindlichkeiten für wettbewerbsrechtliche Verfahren

Bei den in der konsolidierten Jahresrechnung 2018 erläuterten Eventualverbindlichkeiten im Zusammenhang mit wettbewerbsrechtlichen Verfahren kommt Swisscom zum Schluss, dass ein Mittelabfluss nicht wahrscheinlich ist und hat deshalb im Konzernabschluss per 30. September 2019 unverändert keine Rückstellungen erfasst.

## 11 Ertragssteuern

Der anwendbare Ertragssteuersatz, der zur folgenden Analyse des Ertragssteueraufwands dient, ist der mit dem Ergebnis gewichtete durchschnittliche Ertragssteuersatz der operativen Konzerngesellschaften in der Schweiz: Der anwendbare Ertragssteuersatz beträgt 20.2% (Geschäftsjahr 2018 20.4%).

In Mio. CHF	1.1.–30.9.2019	1.1.–30.9.2018
<b>Ergebnis vor Ertragssteuern</b>	<b>1'411</b>	<b>1'518</b>
Anwendbarer Ertragssteuersatz	20,2%	20,4%
<b>Ertragssteueraufwand zum anwendbaren Ertragssteuersatz</b>	<b>285</b>	<b>310</b>
<b>Überleitungs auf den ausgewiesenen Ertragssteueraufwand</b>		
Effekt aus Steuersatzänderungen auf latenten Ertragsteuern	(62)	–
Effekt übrige	7	(5)
<b>Total Ertragssteueraufwand</b>	<b>230</b>	<b>305</b>
Effektiver Ertragssteuersatz	16,3%	20,1%

Auf den 1. Januar 2020 treten verschiedene Gesetzesänderungen betreffend der Unternehmensbesteuerung in Kraft. Ein Kernelement ist die Abschaffung von verschiedenen Steuerprivilegien für Unternehmen, wie die privilegierte Gewinnbesteuerung von Holdinggesellschaften. Im Gegenzug senken die meisten Kantone die Gewinnsteuersätze. Befristete Übergangsregelungen dämpfen zusätzlich die finanziellen Auswirkungen. Gesetzesänderungen, Steuersatzsenkungen und Übergangsregelungen führen in der Swisscom Konzernrechnung für das Gesamtjahr 2019 zu positiven Steuereffekten von rund CHF 260 Mio. Diese Effekte fallen durch zeitlich unterschiedliche kantonale Gesetzgebungsprozesse und Massnahmen im Rahmen der Übergangsregelungen verteilt über mehrere Quartale an. Bis September 2019 wurden CHF 62 Mio. ergebniswirksam verbucht. Der Restbetrag von rund CHF 200 Mio. wird voraussichtlich im vierten Quartal 2019 anfallen. Diese Steuereffekte resultieren zum einen aus der Umbewertung bestehender latenter Ertragssteuerschulden bedingt durch Steuersatzanpassungen und zum anderen aus Bewertungsanpassungen im Rahmen der Übergangsregelung zur ordentlichen Gewinnbesteuerung der Holdinggesellschaft. Die latenten Steuereffekte in der Konzernrechnung 2019 haben keine Auswirkungen auf die Höhe der aktuellen Steuerzahlungen. Ab dem Geschäftsjahr 2020 rechnet Swisscom auf Basis der bereits beschlossen und der noch geplanten Steuersatzsenkungen mit einer Abnahme des durchschnittlichen Konzernsteuersatzes um 1,5% auf 19,5%



# Weitere Informationen

## Aktieninformation

### Wesentliche Kennzahlen zur Swisscom Aktie

1.1.–30.9.2019	SIX Swiss Exchange
Schlusskurs per 31. Dezember 2018 in CHF <sup>1</sup>	469,70
Schlusskurs per 30. September 2019 in CHF <sup>1</sup>	492,30
Höchstkurs in CHF <sup>1</sup>	499,40
Tiefstkurs in CHF <sup>1</sup>	441,10
Total Handelsvolumen in Aktien	27'897'706
Total Umsatzvolumen in Millionen CHF	13'342,88
Tagesdurchschnitt in Aktien	149'186
Tagesdurchschnitt in Millionen CHF	71,35

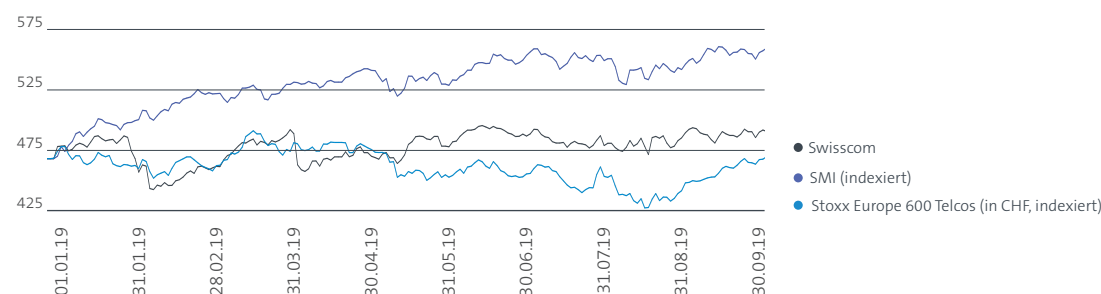
Quelle: Bloomberg

1 bezahlte Kurse

## Aktienkursentwicklung

### Aktienkursentwicklung seit 1. Januar 2019

in CHF



## Finanzkalender

- 06. Februar 2020 Veröffentlichung Jahresergebnis und Geschäftsbericht 2019
- 30. April 2020 Veröffentlichung Zwischenergebnis erstes Quartal 2020
- 13. August 2020 Veröffentlichung Zwischenergebnis zweites Quartal 2020
- 29. Oktober 2020 Veröffentlichung Zwischenergebnis drittes Quartal 2020

## Handelsorte

Die Swisscom Aktien sind an der SIX Swiss Exchange kotiert und werden an der SIX Swiss Exchange unter dem Symbol «SCMN» (Valorennummer 874251) und in der Form von American Depositary Receipts (ADR) im Verhältnis 1:10 in den USA (Over The Counter, Level 1 Programm) unter dem Symbol «SCMWY» (Pink Sheet Nummer 69769) gehandelt.

## Quartalsübersicht 2018 und 2019

In Mio. CHF bzw. wie angemerkt	1. Quartal	2. Quartal	3. Quartal	4. Quartal	2018	1. Quartal	2. Quartal	3. Quartal	4. Quartal	2019
<b>Erfolgsrechnung</b>										
<b>Nettoumsatz</b>	<b>2'885</b>	<b>2'920</b>	<b>2'884</b>	<b>3'025</b>	<b>11'714</b>	<b>2'860</b>	<b>2'803</b>	<b>2'793</b>		<b>8'456</b>
Direkte Kosten	(704)	(692)	(723)	(835)	(2'954)	(683)	(656)	(684)		(2'023)
Personalaufwand	(723)	(714)	(661)	(717)	(2'815)	(724)	(687)	(653)		(2'064)
Übriger Betriebsaufwand	(503)	(540)	(519)	(631)	(2'193)	(448)	(500)	(459)		(1'407)
Aktiviert Eigenleistungen und übrige Erträge	103	111	107	140	461	114	161	123		398
<b>Betriebsergebnis (EBITDA)</b>	<b>1'058</b>	<b>1'085</b>	<b>1'088</b>	<b>982</b>	<b>4'213</b>	<b>1'119</b>	<b>1'121</b>	<b>1'120</b>		<b>3'360</b>
Abschreibungen Sachanlagen und immaterielle Vermögenswerte	(540)	(540)	(530)	(534)	(2'144)	(554)	(557)	(538)		(1'649)
Abschreibungen Nutzungsrechte	–	–	–	–	–	(60)	(62)	(60)		(182)
<b>Betriebsergebnis (EBIT)</b>	<b>518</b>	<b>545</b>	<b>558</b>	<b>448</b>	<b>2'069</b>	<b>505</b>	<b>502</b>	<b>522</b>		<b>1'529</b>
Nettozinsaufwand finanzielle Vermögenswerte und Verbindlichkeiten	(29)	(29)	(27)	(19)	(104)	(15)	(16)	(13)		(44)
Zinsaufwand Leasingverbindlichkeiten	(6)	(6)	(6)	(6)	(24)	(8)	(7)	(9)		(24)
Übriges Finanzergebnis	(6)	6	(3)	(27)	(30)	3	(28)	(26)		(51)
Equity-bilanzierte Beteiligungen	(2)	2	3	2	5	2	–	(1)		1
<b>Ergebnis vor Ertragssteuern</b>	<b>475</b>	<b>518</b>	<b>525</b>	<b>398</b>	<b>1'916</b>	<b>487</b>	<b>451</b>	<b>473</b>		<b>1'411</b>
Ertragssteueraufwand	(96)	(110)	(99)	(90)	(395)	(104)	(54)	(72)		(230)
<b>Reingewinn</b>	<b>379</b>	<b>408</b>	<b>426</b>	<b>308</b>	<b>1'521</b>	<b>383</b>	<b>397</b>	<b>401</b>		<b>1'181</b>
Anteil Aktionäre der Swisscom AG	381	409	427	310	1'527	385	397	401		1'183
Anteil nicht beherrschende Aktionäre	(2)	(1)	(1)	(2)	(6)	(2)	–	–		(2)
Gewinn pro Aktie (in CHF)	7,36	7,90	8,24	5,98	29,48	7,43	7,66	7,74		22,84
<b>Nettoumsatz</b>										
Swisscom Schweiz	2'204	2'191	2'188	2'223	8'806	2'163	2'093	2'111		6'367
Fastweb	574	606	577	669	2'426	581	602	587		1'770
Übrige operative Segmente	198	228	230	253	909	225	237	225		687
Group Headquarters	–	1	–	1	2	–	–	–		–
Intersegment-Elimination	(91)	(106)	(111)	(121)	(429)	(109)	(129)	(130)		(368)
<b>Total Nettoumsatz</b>	<b>2'885</b>	<b>2'920</b>	<b>2'884</b>	<b>3'025</b>	<b>11'714</b>	<b>2'860</b>	<b>2'803</b>	<b>2'793</b>		<b>8'456</b>
<b>Operatives Ergebnis vor Abschreibungen (EBITDA)</b>										
Swisscom Schweiz	935	933	919	789	3'576	929	909	907		2'745
Fastweb	172	199	204	228	803	177	206	208		591
Übrige operative Segmente	41	51	56	49	197	50	48	46		144
Group Headquarters	(21)	(31)	(19)	(5)	(76)	(18)	(21)	(20)		(59)
Überleitung Vorsorgeaufwand	(15)	(14)	(17)	(14)	(60)	(14)	(15)	(15)		(44)
Überleitung Leasingaufwand IAS 17	(52)	(47)	(51)	(57)	(207)	–	–	–		–
Intersegment-Elimination	(2)	(6)	(4)	(8)	(20)	(5)	(6)	(6)		(17)
<b>Total EBITDA</b>	<b>1'058</b>	<b>1'085</b>	<b>1'088</b>	<b>982</b>	<b>4'213</b>	<b>1'119</b>	<b>1'121</b>	<b>1'120</b>		<b>3'360</b>
<b>Investitionen in Sachanlagen und immaterielle Vermögenswerte</b>										
Swisscom Schweiz	311	400	391	518	1'620	353	601	370		1'324
Fastweb	185	162	154	256	757	161	174	160		495
Übrige operative Segmente	8	11	12	15	46	8	11	13		32
Intersegment-Elimination	(3)	(5)	(5)	(6)	(19)	(4)	(7)	(7)		(18)
<b>Total Investitionen</b>	<b>501</b>	<b>568</b>	<b>552</b>	<b>783</b>	<b>2'404</b>	<b>518</b>	<b>779</b>	<b>536</b>		<b>1'833</b>

	1. Quartal	2. Quartal	3. Quartal	4. Quartal	2018	1. Quartal	2. Quartal	3. Quartal	4. Quartal	2019
<b>Operating Free Cash Flow Proxy</b>										
Operatives Ergebnis (EBITDA)	1'058	1'085	1'088	982	4'213	1'119	1'121	1'120		3'360
Investitionen in Sachanlagen und immaterielle Vermögenswerte	(501)	(568)	(552)	(783)	(2'404)	(518)	(779)	(536)		(1'833)
Leasingaufwand IFRS 16	–	–	–	–	–	(68)	(69)	(69)		(206)
<b>Operating Free Cash Flow Proxy</b>	<b>557</b>	<b>517</b>	<b>536</b>	<b>199</b>	<b>1'809</b>	<b>533</b>	<b>273</b>	<b>515</b>		<b>1'321</b>
<b>Nettoverschuldung</b>										
Nettoverschuldung exklusive Leasingverbindlichkeiten	6'835	7'696	7'187	7'009	7'009	6'736	7'787	7'182		7'182
Leasingverbindlichkeiten	459	450	454	384	384	1'719	1'755	1'751		1'751
<b>Nettoverschuldung</b>	<b>7'294</b>	<b>8'146</b>	<b>7'641</b>	<b>7'393</b>	<b>7'393</b>	<b>8'455</b>	<b>9'542</b>	<b>8'933</b>		<b>8'933</b>
<b>Personalbestand am Bilanzstichtag in Vollzeitstellen</b>										
Swisscom Schweiz	15'014	14'562	14'522	14'448	14'448	14'340	14'236	14'095		14'095
Fastweb	2'510	2'483	2'470	2'484	2'484	2'458	2'451	2'467		2'467
Übrige operative Segmente	2'540	2'588	2'615	2'679	2'679	2'699	2'663	2'724		2'724
Group Headquarters	262	262	243	234	234	222	214	214		214
<b>Total Personalbestand</b>	<b>20'326</b>	<b>19'895</b>	<b>19'850</b>	<b>19'845</b>	<b>19'845</b>	<b>19'719</b>	<b>19'564</b>	<b>19'500</b>		<b>19'500</b>
<b>Informationen nach geografischen Regionen in Mio. CHF bzw. Vollzeitstellen</b>										
Nettoumsatz Schweiz	2'308	2'310	2'305	2'351	9'274	2'277	2'197	2'203		6'677
Nettoumsatz Ausland	577	610	579	674	2'440	583	606	590		1'779
<b>Total Nettoumsatz</b>	<b>2'885</b>	<b>2'920</b>	<b>2'884</b>	<b>3'025</b>	<b>11'714</b>	<b>2'860</b>	<b>2'803</b>	<b>2'793</b>		<b>8'456</b>
EBITDA Schweiz	889	891	887	752	3'419	939	913	907		2'759
EBITDA Ausland	169	194	201	230	794	180	208	213		601
<b>Total EBITDA</b>	<b>1'058</b>	<b>1'085</b>	<b>1'088</b>	<b>982</b>	<b>4'213</b>	<b>1'119</b>	<b>1'121</b>	<b>1'120</b>		<b>3'360</b>
Investitionen Schweiz	315	406	398	526	1'645	357	604	377		1'338
Investitionen Ausland	186	162	154	257	759	161	175	159		495
<b>Total Investitionen</b>	<b>501</b>	<b>568</b>	<b>552</b>	<b>783</b>	<b>2'404</b>	<b>518</b>	<b>779</b>	<b>536</b>		<b>1'833</b>
Personalbestand Schweiz	17'611	17'203	17'165	17'147	17'147	17'035	16'871	16'788		16'788
Personalbestand Ausland	2'715	2'692	2'685	2'698	2'698	2'684	2'693	2'712		2'712
<b>Total Personalbestand</b>	<b>20'326</b>	<b>19'895</b>	<b>19'850</b>	<b>19'845</b>	<b>19'845</b>	<b>19'719</b>	<b>19'564</b>	<b>19'500</b>		<b>19'500</b>
<b>Fastweb, in Mio. EUR</b>										
Privatkunden	257	264	264	265	1'050	269	273	277		819
Geschäftskunden	180	188	190	222	780	202	214	211		627
Wholesale	53	66	49	99	267	42	45	45		132
<b>Umsatz mit externen Kunden</b>	<b>490</b>	<b>518</b>	<b>503</b>	<b>586</b>	<b>2'097</b>	<b>513</b>	<b>532</b>	<b>533</b>		<b>1'578</b>
Segmentergebnis (EBITDA)	148	170	178	200	696	157	182	190		529
Marge in % Nettoumsatz	30,1	32,8	35,2	34,0	33,1	30,5	34,0	35,5		33,4
Investitionen in Sachanlagen und immaterielle Vermögenswerte	159	138	135	225	657	143	154	146		443
Breitbandanschlüsse in Tsd.	2'483	2'500	2'518	2'547	2'547	2'575	2'600	2'610		2'610
Mobilfunkanschlüsse in Tsd.	1'185	1'280	1'324	1'432	1'432	1'517	1'629	1'742		1'742

In Mio. CHF bzw. wie angemerkt	1. Quartal	2. Quartal	3. Quartal	4. Quartal	2018	1. Quartal	2. Quartal	3. Quartal	4. Quartal	2019
<b>Swisscom Schweiz</b>										
<b>Umsatz und Ergebnisse</b>										
Privatkunden	655	659	662	642	2'618	630	619	622		1'871
Enterprise Customers	113	118	114	106	451	102	102	100		304
<b>Umsatz Mobilfunk</b>	<b>768</b>	<b>777</b>	<b>776</b>	<b>748</b>	<b>3'069</b>	<b>732</b>	<b>721</b>	<b>722</b>		<b>2'175</b>
Privatkunden	643	645	642	643	2'573	638	637	628		1'903
Enterprise Customers	131	134	128	127	520	120	117	112		349
<b>Umsatz Festnetz</b>	<b>774</b>	<b>779</b>	<b>770</b>	<b>770</b>	<b>3'093</b>	<b>758</b>	<b>754</b>	<b>740</b>		<b>2'252</b>
Übrige Umsätze Enterprise Customers	16	15	14	15	60	16	14	15		45
<b>Total Umsatz Telekomdienste</b>	<b>1'558</b>	<b>1'571</b>	<b>1'560</b>	<b>1'533</b>	<b>6'222</b>	<b>1'506</b>	<b>1'489</b>	<b>1'477</b>		<b>4'472</b>
Lösungsgeschäft	264	249	245	269	1'027	251	248	251		750
Handelswaren	173	166	173	207	719	196	169	182		547
Wholesale	141	145	148	132	566	158	162	169		489
Übrige Umsätze	50	42	45	64	201	32	7	12		51
<b>Total Umsatz mit externen Kunden</b>	<b>2'186</b>	<b>2'173</b>	<b>2'171</b>	<b>2'205</b>	<b>8'735</b>	<b>2'143</b>	<b>2'075</b>	<b>2'091</b>		<b>6'309</b>
Privatkunden	1'456	1'448	1'457	1'482	5'843	1'413	1'364	1'382		4'159
Enterprise Customers	584	575	561	586	2'306	566	543	534		1'643
Wholesale	141	145	148	132	566	158	162	169		489
IT, Network & Infrastructure	5	5	5	5	20	6	6	6		18
<b>Total Umsatz mit externen Kunden</b>	<b>2'186</b>	<b>2'173</b>	<b>2'171</b>	<b>2'205</b>	<b>8'735</b>	<b>2'143</b>	<b>2'075</b>	<b>2'091</b>		<b>6'309</b>
<b>Segmentergebnis vor Abschreibungen (EBITDA)</b>										
Privatkunden	902	882	874	805	3'463	884	866	843		2'593
Enterprise Customers	208	203	206	187	804	181	174	177		532
Wholesale	109	114	119	105	447	130	132	141		403
IT, Network & Infrastructure	(284)	(266)	(281)	(307)	(1'138)	(265)	(263)	(255)		(783)
Intersegment-Elimination	–	–	1	(1)	–	(1)	–	1		–
<b>Segmentergebnis (EBITDA)</b>	<b>935</b>	<b>933</b>	<b>919</b>	<b>789</b>	<b>3'576</b>	<b>929</b>	<b>909</b>	<b>907</b>		<b>2'745</b>
Marge in % Nettoumsatz	42,4	42,6	42,0	35,5	40,6	42,9	43,4	43,0		43,1
<b>Operationelle Daten in Tsd.</b>										
<b>Anschlüsse</b>										
Privatkunden	1'779	1'730	1'684	1'641	1'641	1'601	1'564	1'537		1'537
Enterprise Customers	198	176	162	147	147	136	119	106		106
<b>Festnetztelefonianschlüsse</b>	<b>1'977</b>	<b>1'906</b>	<b>1'846</b>	<b>1'788</b>	<b>1'788</b>	<b>1'737</b>	<b>1'683</b>	<b>1'643</b>		<b>1'643</b>
Privatkunden	1'988	1'991	1'993	1'998	1'998	1'995	1'992	1'996		1'996
Enterprise Customers	37	37	37	35	35	35	32	31		31
<b>Breitbandanschlüsse Retail</b>	<b>2'025</b>	<b>2'028</b>	<b>2'030</b>	<b>2'033</b>	<b>2'033</b>	<b>2'030</b>	<b>2'024</b>	<b>2'027</b>		<b>2'027</b>
Privatkunden	1'492	1'501	1'510	1'519	1'519	1'523	1'529	1'540		1'540
<b>Swisscom TV-Anschlüsse</b>	<b>1'492</b>	<b>1'501</b>	<b>1'510</b>	<b>1'519</b>	<b>1'519</b>	<b>1'523</b>	<b>1'529</b>	<b>1'540</b>		<b>1'540</b>
Postpaid Privatkunden	3'381	3'379	3'385	3'382	3'382	3'435	3'468	3'504		3'504
Postpaid Enterprise Customers	1'265	1'270	1'283	1'294	1'294	1'272	1'254	1'249		1'249
<b>Mobilfunkanschlüsse Postpaid</b>	<b>4'646</b>	<b>4'649</b>	<b>4'668</b>	<b>4'676</b>	<b>4'676</b>	<b>4'707</b>	<b>4'722</b>	<b>4'753</b>		<b>4'753</b>
Prepaid Privatkunden	1'805	1'785	1'741	1'694	1'694	1'671	1'646	1'605		1'605
<b>Mobilfunkanschlüsse</b>	<b>6'451</b>	<b>6'434</b>	<b>6'409</b>	<b>6'370</b>	<b>6'370</b>	<b>6'378</b>	<b>6'368</b>	<b>6'358</b>		<b>6'358</b>
RGU Privatkunden	10'445	10'386	10'313	10'234	10'234	10'225	10'199	10'182		10'182
RGU Enterprise Customers	1'500	1'483	1'482	1'476	1'476	1'443	1'405	1'386		1'386
<b>Umsatz generierende Einheiten (RGU)</b>	<b>11'945</b>	<b>11'869</b>	<b>11'795</b>	<b>11'710</b>	<b>11'710</b>	<b>11'668</b>	<b>11'604</b>	<b>11'568</b>		<b>11'568</b>
Breitbandanschlüsse Wholesale	449	462	472	481	481	492	502	509		509
Entbündelte Teilnehmeranschlüsse	100	95	91	87	87	83	79	75		75

## Zukunftsbezogene Aussagen

Der Zwischenbericht erscheint in Deutsch und Englisch. Die deutsche Version ist verbindlich.

Dieser Zwischenbericht enthält zukunftsgerichtete Aussagen. In diesem Zwischenbericht können solche zukunftsgerichteten Aussagen insbesondere Aussagen im Zusammenhang mit unserer Finanzlage, den Betriebs- und Geschäftsergebnissen sowie bestimmten strategischen Plänen und Zielen beinhalten.

Da diese zukunftsgerichteten Aussagen Risiken und Unsicherheiten unterliegen, können die tatsächlichen künftigen Ergebnisse wesentlich von jenen abweichen, die in den Aussagen zum Ausdruck gebracht oder impliziert wurden. Viele dieser Risiken und Unsicherheiten beziehen sich auf Faktoren, die sich der Kontrolle und Einschätzung von Swisscom entziehen, wie z. B. künftige Marktbedingungen, Währungsschwankungen, das Verhalten anderer Marktteilnehmer, Massnahmen staatlicher Regulierungsbehörden und andere Risikofaktoren, wie sie in früheren und künftigen Anmeldungen und Berichten von Swisscom und Fastweb angegeben sind, insbesondere in bei der amerikanischen Börsenaufsicht Securities and Exchange Commission eingereichten Anmeldungen und Berichten sowie in früheren und künftigen Anmeldungen, Presseerklärungen, Berichten und sonstigen Informationen, die auf den Webseiten der Konzerngesellschaften von Swisscom veröffentlicht werden.

Den Lesern wird empfohlen, sich nicht unverhältnismässig auf die zukunftsgerichteten Aussagen zu verlassen, die nur zum Zeitpunkt der hier gemachten Aussagen Gültigkeit haben.

Swisscom hat weder die Absicht noch eine Verpflichtung, zukunftsgerichtete Aussagen zu aktualisieren oder zu revidieren, sei es infolge neuer Informationen, künftiger Ereignisse oder sonstiger Faktoren.

